

# MÉTAMORPHOSES

« OVIDE »

Illustrer un classique  
de la littérature romaine  
en style « cubiste »



ARTIUM DOCTRINA IMAGO · QUINTUS

ORIOLVAZ · MMXX

LICEO GALLICO BARCINONENSIS



PABLO PICASSO, *Faune au manteau violet*, 1946. Collection privée

# « Les Métamorphoses »

Ce récit du poète romain Ovide (I siècle av. J.-C.),  
de quoi nous parle-t-il ?







PIERO DI LORENZO,  
*Un Satyre pleurant  
une nymphe*, vers 1495.  
Londres : National Gallery

Les « Métamorphoses » d'Ovide constituent une œuvre monumentale composée de quinze chants et de douze mille vers. Cette œuvre a l'ampleur d'un poème épique et occupe une place singulière dans l'histoire de l'art et de la littérature universelle.

Le récit décrit la création et l'histoire du Monde jusqu'à l'époque de l'empereur Auguste. Pour le composer, Ovide reprit plusieurs événements tirés de la mythologie grecque, notamment des légendes relatant des **transformations miraculeuses** ou « métamorphoses ». Son poème compte deux cent quarante-six fables représentant la transformation de dieux ou de héros en bêtes, plantes ou rochers, dont : le jugement de Pâris, le mythe de Phaéton conduisant le char du Soleil, celui de Persée et Andromède, les Argonautes, le roi Midas ou la tragédie d'Orphée et Eurydice. Ces récits sont ordonnés chronologiquement depuis le Chaos premier jusqu'à la métamorphose de Jules César en étoile !


# Les Métamorphoses d'Ovide dans l'histoire de l'art



LE BERNIN (= Bernini), *Apollon et Daphné*, 1624. Marbre, 2,43 mètres. Rome: Galerie Borghese.

Pendant la **Renaissance**, l'héritage gréco-romain est redécouvert (« la renaissance du paganisme », d'après l'ouvrage de l'historien Aby Warburg, 1932). Les arts figuratifs, dont la peinture, la sculpture et la gravure, vont puiser leur inspiration dans les récits anciens d'Apulée, Eschyle, Homère, Hésiode, Ovide et Pindare.

Les éditions illustrées des *Métamorphoses* (en 1471 en Italie, en 1553 en France, vers 1580 en Espagne) ont contribué à l'influence et à l'universalité de ces métamorphoses de dieux, déesses, héros ou de simples mortels. **De grands artistes** comme Botticelli, Le Véronèse, Le Bernin (ci-contre), Rubens, Gustave Moreau, Rodin, Picasso et des contemporains, dont Anish Kapoor et Damien Hirst, ont mis en images les chants d'Ovide.



# Voici une approche... dans l'art moderne

Choisissez une de ces métamorphoses  
et l'image qui l'accompagne  
pour réaliser vos illustrations 21 x 21 cm.

(pages suivantes)





## Quelques métamorphoses célèbres :

1. La création du Monde (Chant I)
2. L'âge d'Or (Chant I)
3. Apollon et Daphné (Chant I)
4. Pan et Syrinx changés en roseau (Chant I)
5. Rapt d'Europe par Jupiter (Chant II)
6. Diane et Actéon (Chant III)
7. Narcisse et la nymphe Echo (Chant III)
8. Les amours de Vénus et Mars (Chant IV)
9. Persée et Andromède (Chant IV)
10. Psyché et Amour (Chant IV)
11. L'enlèvement de Proserpine (Chant V)
12. Les sirènes (Chant V)
13. Arachné (Chant VI)
14. Zeus en cygne et Lédé (Chant VI)
15. Dédale et la chute d'Icare (Chant VIII)
16. Ariane et le Minotaure (Chant VIII)
17. Transformation de Cyparisse (Chant X)
18. Orphée et Eurydice (Chant X)
19. Pygmalion et la statue (Chant X)
20. Atalante (Chant X)
21. L'histoire du roi Midas (Chant XI)
22. Le combat des centaures (Chant XII)
23. Acis et Galatée (Chant XIII)
24. Le siège de Troie et le cheval (Chant XIII)





# I. LA CRÉATION DU MONDE (CHANT I)

---



Récit :

Métamorphose du Chaos en  
quatre éléments de la Nature  
(feu, eau, terre, air)

**MARC CHAGALL**

*Création du monde*, 1971.

Aquarelle et collage/papier,

28 x 54,5 cm.

Nice: Musée national Marc Chagall.

## 2. L'ÂGE D'OR (CHANT I)

---



### Récit :

La Terre donne tous ses fruits sous le règne de Cronos : création de l'homme. C'est un temps d'innocence, de justice, d'abondance et de bonheur. On jouit d'un printemps perpétuel et les champs produisent sans culture, les Hommes vivent presque éternellement et meurent sans souffrance, s'endormant pour toujours.

**LUDWIG VON HOFMANN**

*Idylle ou L'Âge d'Or*, vers 1896.

Crayon et pastel/papier,

49,3 x 36,5 cm.

Collection privée.



### 3. APOLLON ET DAPHNÉ (CHANT I)

---



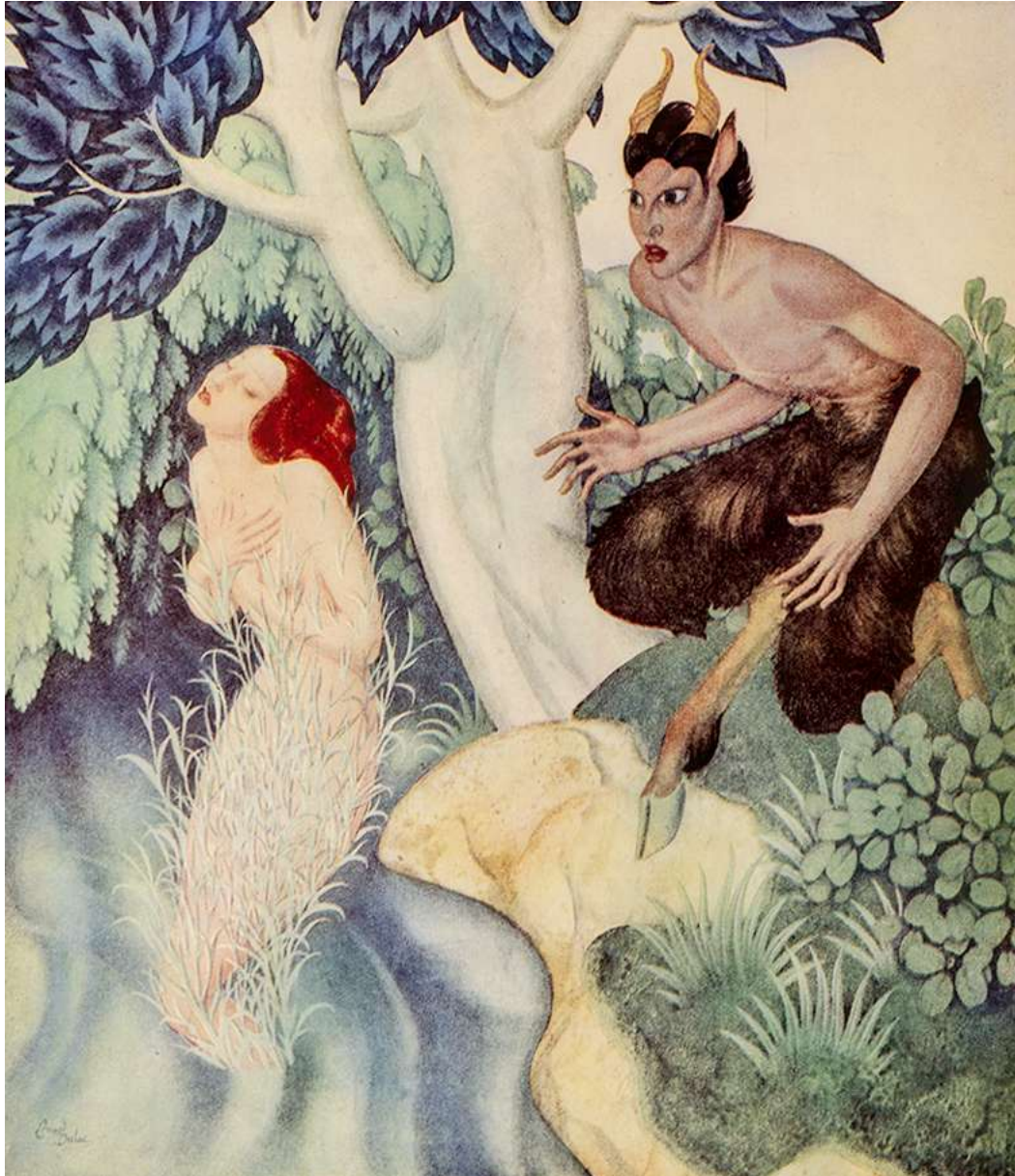
Récit :

La nymphe Daphné se métamorphose en laurier-rose pour échapper au dieu Apollon, qui a tombé amoureux d'elle.

**BACCIO BANDINELLI**

*Apollon et Daphné*, XVI<sup>e</sup> siècle.  
Chalcographie (gravure)/papier,  
23,2 x 17,3 cm.  
Chantilly : Musée Condé.

## 4. PAN ET SYRINX (CHANT I)



### Récit :

Au pied des montagnes d'Arcadie, parmi les nymphes des forêts, la plus célèbre s'appelait Syrinx. Elle était consacrée à Diane, la déesse vierge, qu'elle imitait dans sa tenue. Le dieu Pan tente de la séduire. Mais elle dédaigne ses avances et prend la fuite à travers les champs. Elle s'arrête au bord du fleuve Ladon : elle prie ses sœurs de la changer en roseaux du marais.

**EDMUND DULAC**

*Pan et Syrinx*, 1935.

Aquarelle/papier, s/m.

Collection privée





JAN BRUEGHEL

*Pan persécute Syrinx*, 1617.

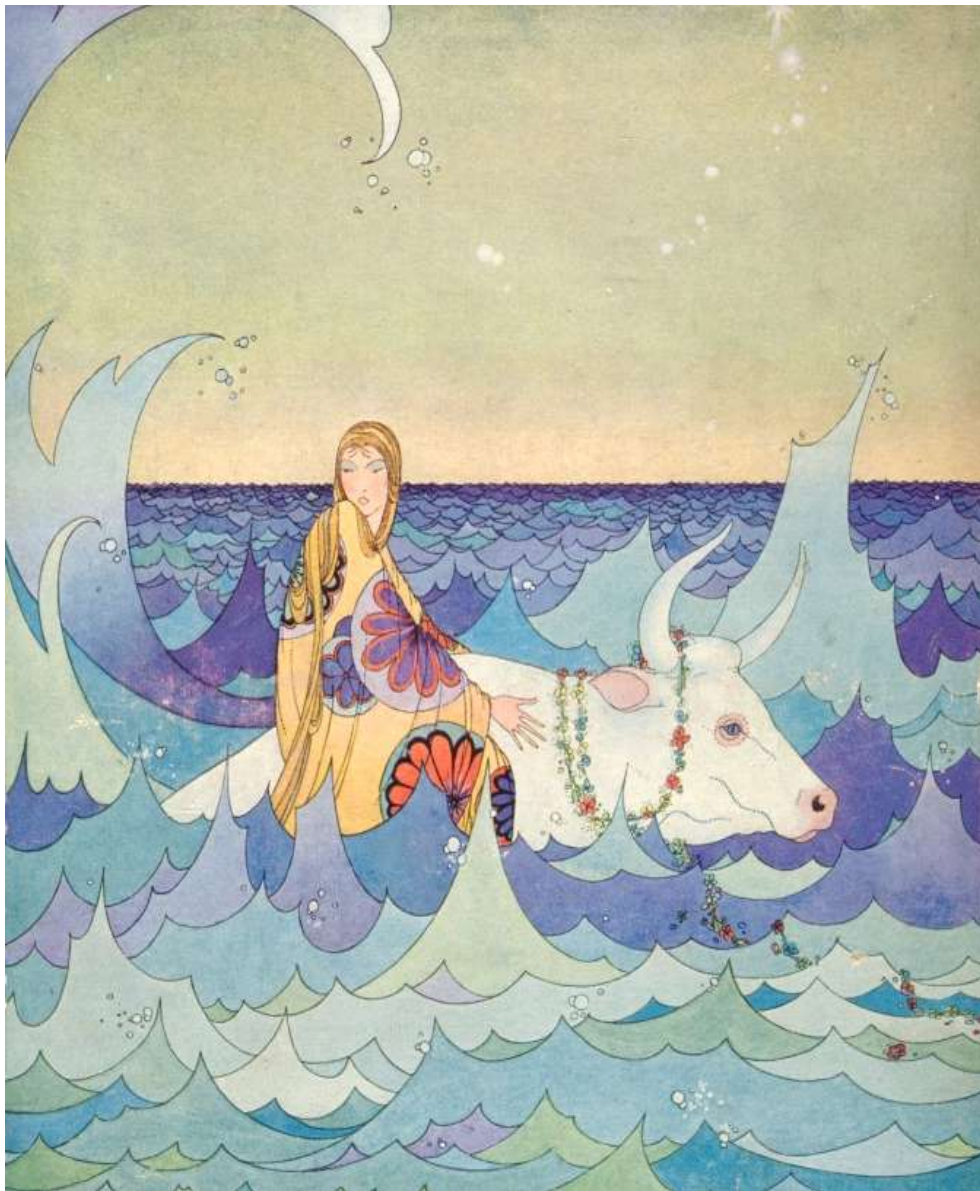
Huile/bois, 33 x 43 cm.

Brera : Pinacoteca



## 5. LE RAPT D'EUROPE (CHANT II)

---



### Récit :

Le dieu Zeus tombe amoureux de la belle Europe, fille du roi de Tyr. Il se métamorphose en un taureau blanc afin de l'approcher sans l'apeurer et échapper à la jalousie de son épouse Héra. Europe s'approche alors de lui et chevauchant l'animal, elle est enlevée sur l'île de Crète.

**VIRGINIA FRANCES STERRETT**

*Europe et Jupiter, 1928.*

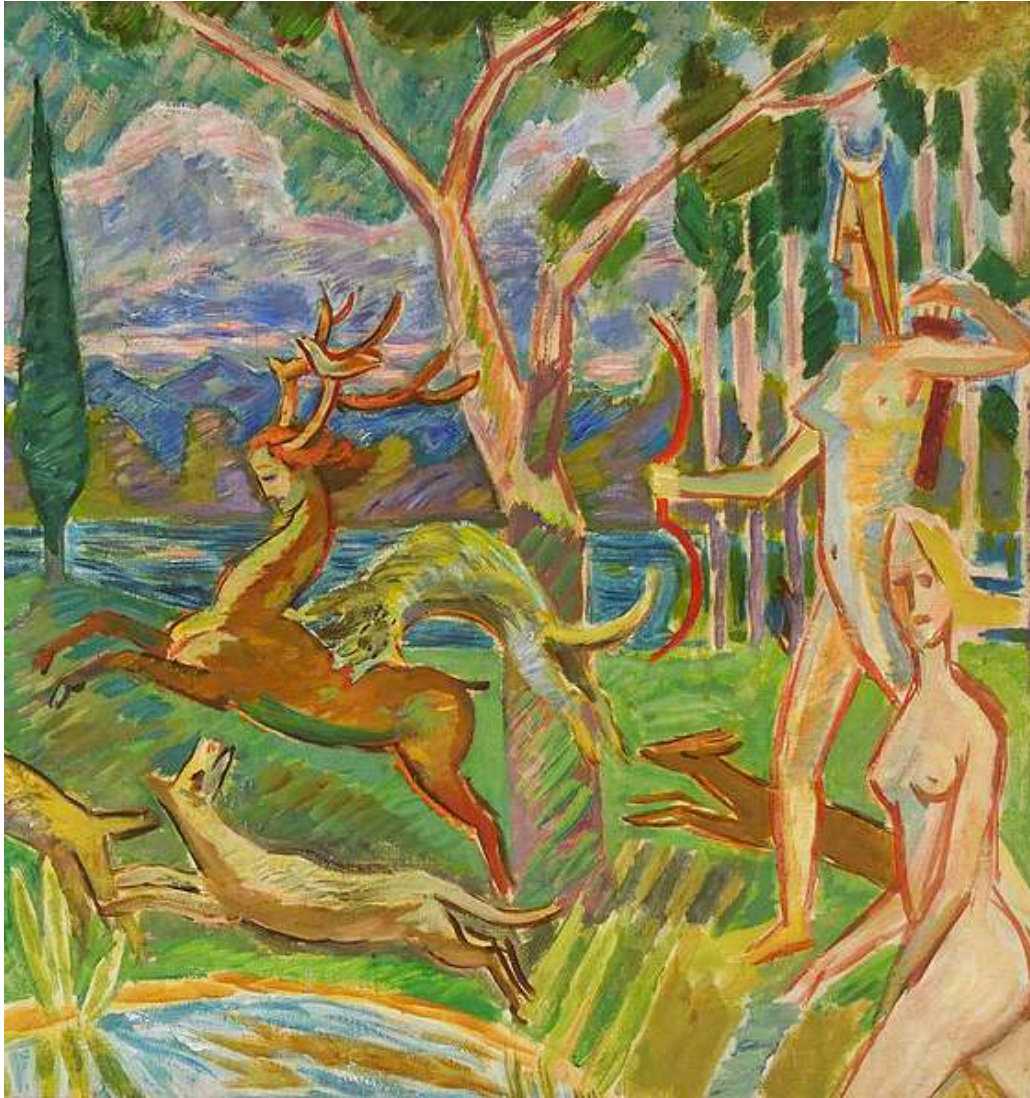
Aquarelle/papier,

60 x 52,5 cm.

Collection privée.

## 6. DIANE ET ACTÉON (CHANT III)

---



### Récit :

Actéon est un chasseur très habile, élevé par le centaure Chiron. Il surprend un jour, au cours d'une chasse, la déesse Artémis (= Diane) prenant son bain. Furieuse d'être vue nue, elle le transforme en cerf. Actéon meurt alors déchiré par ses propres chiens de chasse qui ne le reconnaissent pas.

**ZYGMUNT WALISZEWSKI**

*Actéon poursuivi par ses chiens, 1935.*

Huile/toile,

66,5 x 90 cm.

Poznaniu : Muzeum Narodowe





**AUGUSTUS SAINT-GAUDENS**

*Diane à la chasse d'Actéon*, 1893-1894

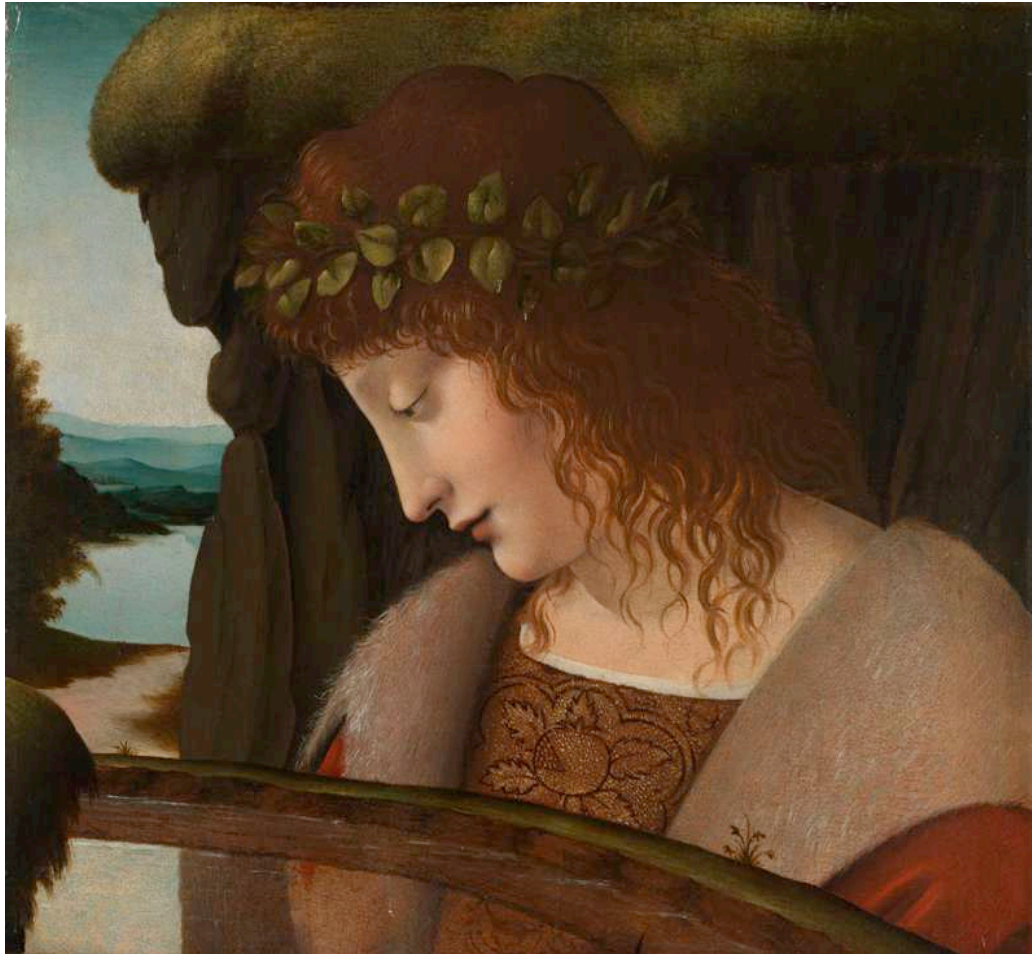
Bronze, 71,8 x 41,3 x 35,6 cm

New York : Metropolitan Museum of Art



## 7. NARCISSE ET ÉCHO (CHANT III)

---

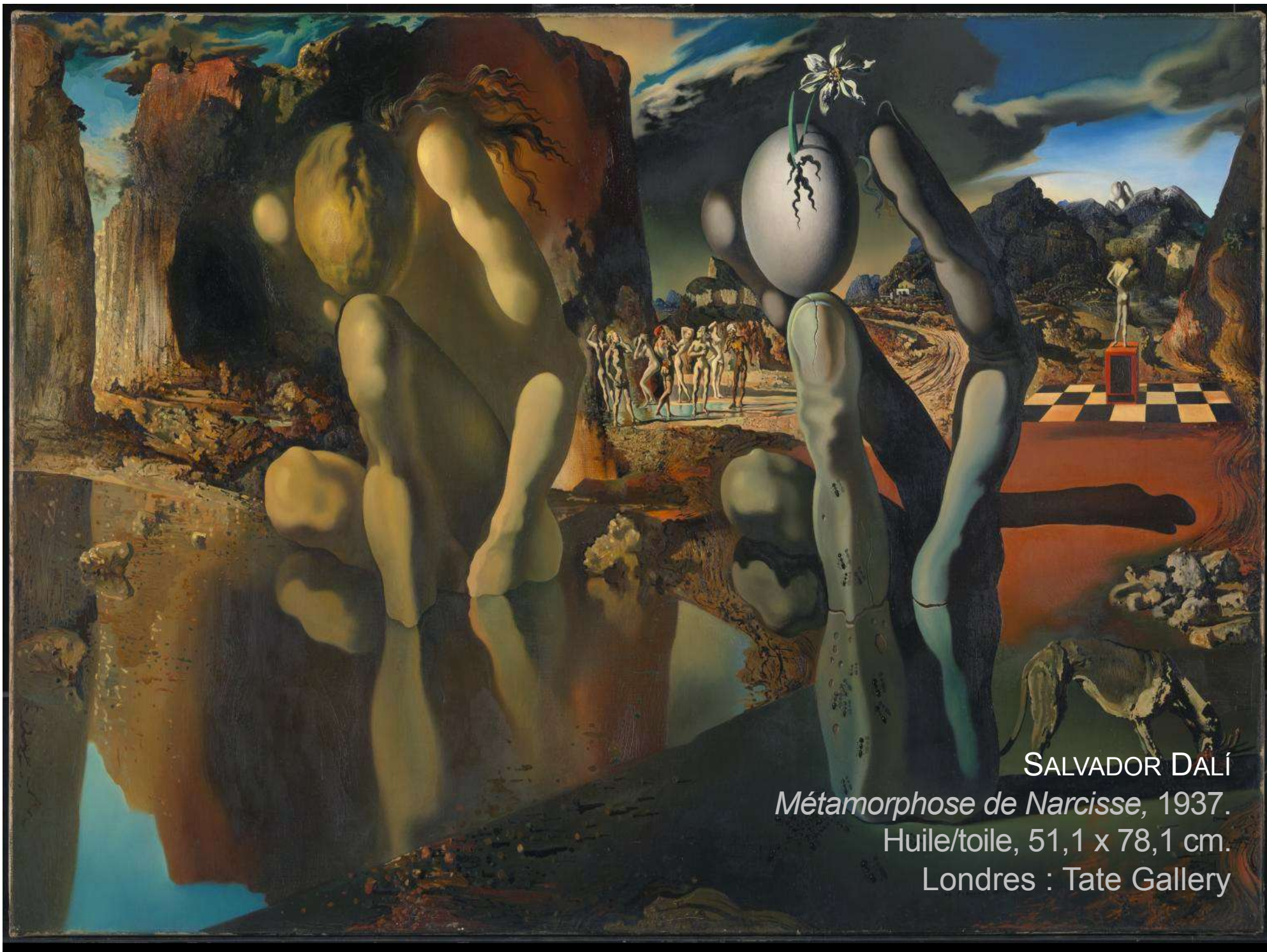


ÉLÈVE DE GIOVANNI ANTONIO BOLTRAFFIO  
*Narcisse*, vers 1500. Huile/bois, 23,2 x 26,5 cm.  
Londres : National Gallery

### Récit :

Narcisse est un jeune d'une beauté exceptionnelle mais d'un caractère très fier : il repousse de nombreuses prétendantes, dont la nymphe Écho. Un jour, Narcisse voit son reflet dans l'eau et en tombe amoureux. La déesse Némésis exauce la belle Écho, faisant désespérer Narcisse de ne jamais pouvoir rattraper sa propre image. Il finit par mourir de cette passion et devient une fleur blanche, celles qui aujourd'hui portent le nom du jeune.





SALVADOR DALÍ  
*Métamorphose de Narcisse*, 1937.  
Huile/toile, 51,1 x 78,1 cm.  
Londres : Tate Gallery



## 8. VÉNUS ET MARS (CHANT IV)

---



### Récit :

Le couple adultère formé par Vénus et Mars est enchaîné par Junon. L'époux de Vénus a tissé autour du lit de minces chaînes de bronze, imperceptibles à l'œil et lui obéissant au plus léger contact. À peine l'épouse et le dieu adultère se sont-ils réunis dans la même couche ils sont immobilisés au milieu de leurs embrassements.

**PAUL VÉRONÈSE**

*Mars et Vénus immobilisés  
par les chaînes d'amour, vers 1570.*

Huile/toile, 205,7 x 161 cm.

New York : Metropolitan Museum of Art



## 9. PERSÉE ET ANDROMÈDE (CHANT IV)



**EDME BOUCHARDON**

*Persée délivrant Andromède, 1793.*

Sanguine/papier, 24,9 x 38,1 cm.

Paris : Musée du Louvre

### Récit :

Andromède est une princesse d'Éthiopie. Sa beauté, égale à celle des Néréides (les nymphes marines qui servent d'escorte à Poséidon), attire la colère de ce dernier, qui menace de détruire tout le royaume.

Andromède, nue, est attachée à un rocher pour être avalée par un monstre marin. Elle est délivrée de justesse par Persée, qui brandit son épée, coiffé du casque d'Hadès et protégé par un bouclier orné de la tête de Méduse.

## 10. PSYCHÉ ET AMOUR (CHANT IV)

---



### Récit :

La jeune princesse Psyché est surprise par le premier baiser de Cupidon (= Amour), qui lui est invisible. Ce chant est une histoire d'amour mais aussi une allégorie métaphysique : Psyché est la personnification de l'âme humaine et Cupidon celle de l'amour charnel. Cette partie de l'histoire raconte ainsi l'union parfaite entre l'amour spirituel et l'amour sensuel.

**FRANÇOIS GÉRARD**

*Psyché recevant le premier baiser de l'Amour,*  
1797.

Huile/toile, 186 x 132 cm.

Paris : Musée du Louvre



## II. ENLÈVEMENT DE PROSERPINE (CHANT V)

---



### Récit :

La jeune vierge Proserpine (ou Perséphone) est enlevée par le dieu Pluton (ou Hadès), qui l'enfonce dans les Enfers avec son char. Elle devient reine du royaume des morts. Pleurant sa disparition, les nymphes, amies de Proserpine, sont transformées en sirènes.

**RUPERT BUNNY**

*L'enlèvement de Proserpine*, 1913.

Huile/toile,

54,4 x 81,1 cm.

Canberra : National Gallery of Australia

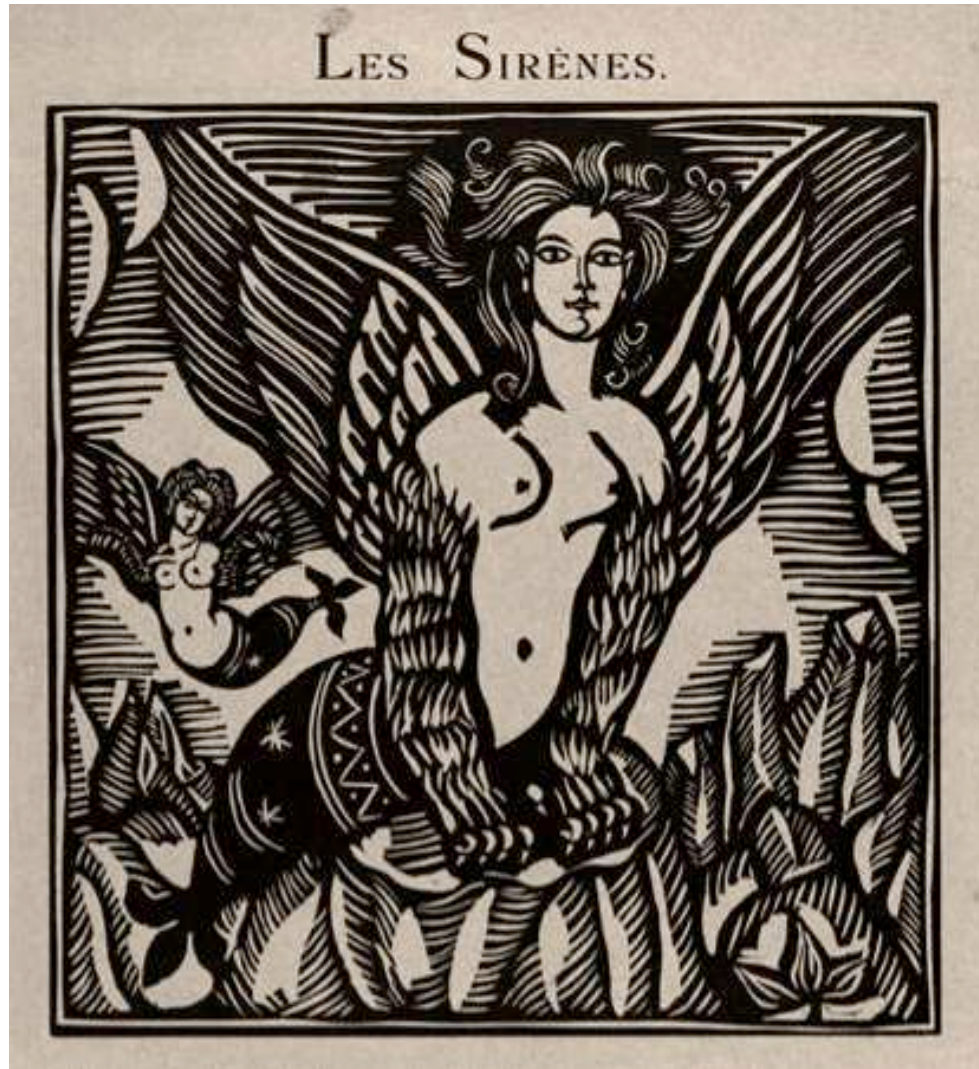






## 12. LES SIRÈNES (CHANT V)

---



### Récit :

Selon le chant d'Ovide, les sirènes étaient des nymphes comme Proserpine. Sa mère, Cérès, les transforma en femmes-oiseaux pour ne pas être intervenues lors de l'enlèvement de sa fille Proserpine par Pluton. Par leurs chants au charme irrésistible, elles attiraient les marins et les entraînaient à la mort. Elles chantaient, paraît-il, des prophéties et des chansons inspirées par Pluton.

**RAOUL DUFY**

*Les Sirènes*, 1908. Xylographie (gravure)/papier. Paris: Centre Pompidou





LES SYRENES CHANGEES EN OYSEAUX.  
Pour franchir les écueils des trompeuses Syrenes  
Attachons nostre foy fermement à la Croix,  
Et fermons sagement nostre oreille à la voix  
Des folles Vanitez, et doctrines humaines.



### 13. ARACHNÉ (CHANT VI)

---



#### Récit :

Arachné était une jeune femme originaire de Lydie qui excellait dans l'art du tissage. Une compétition féroce de broderie éclate entre la jeune Arachné et Athéna. La déesse ne découvrit dans la broderie humaine aucun défaut. Mais jalouse et furieuse, elle frappa Arachné de sa navette et déchira son ouvrage. Ainsi humiliée, la jeune fille décida de se pendre. Cependant, Athéna offrit une seconde vie à Arachné, mais cette fois-ci en araignée suspendue à son fil, pour qu'elle tisse éternellement.

#### ODILON REDON

*L'araignée qui pleure* ou *Le Désespoir du monstre*, vers 1890. Fusain et encre de Chine/papier, 30.5 x 23 cm.  
Collection privée



## 14. LÉDA ET LE CYGNE (CHANT VI)

---



### Récit :

Léda est la fille de Théstios, Roi d'Etolie et sa femme, Eurythémis. Elle est mariée à Tyndare, roi de Lacédémone. Pourtant, le dieu Zeus se métamorphose en cygne blanc, à l'aide d'Aphrodite, pour séduire la jeune Léda. Après avoir été défleurie, Léda conçoit les Dioscures, Castor et Pollux, Hélène et Clytemnestre, dont la paternité fera débat, entre Zeus et le Mari légitime de Léda.

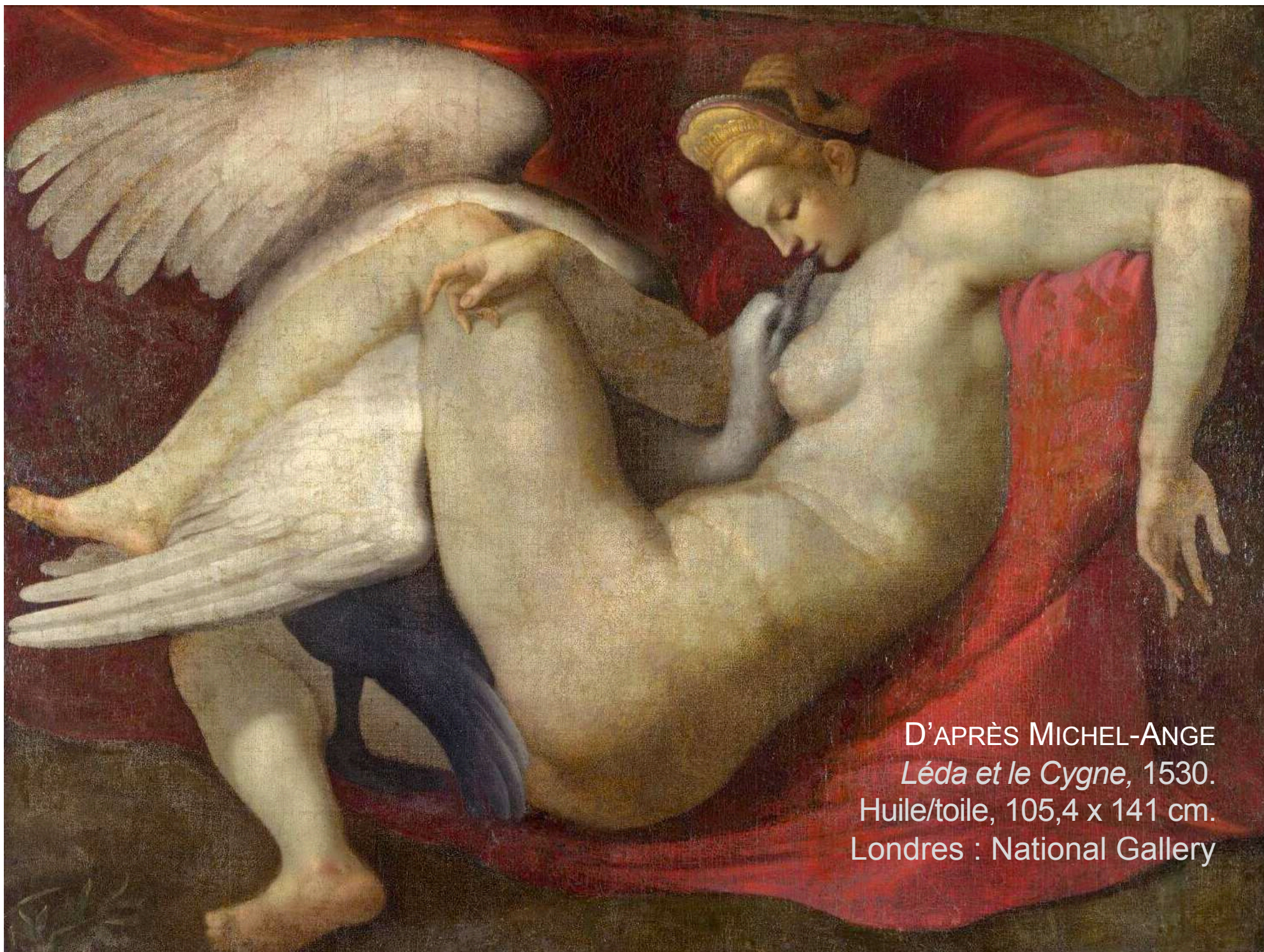
**LELIO ORSI**

*Léda et le cygne ou Zeus*  
vers 1560-1565.

Huile/cuivre, 43 x 30 cm.

Collection privée





D'APRÈS MICHEL-ANGE  
*Léda et le Cygne*, 1530.  
Huile/toile, 105,4 x 141 cm.  
Londres : National Gallery



## 15. DÉDALE ET LA CHUTE D'ICARE (CHANT VIII)

---



### Récit :

Dédale, un architecte renommé, est chargé par Minos, le roi de Crète, de construire un labyrinthe dans lequel sera enfermé le Minotaure, un monstre mi-homme mi-taureau. Une fois sa tâche accomplie, le génial architecte désire quitter l'île pour rentrer chez lui, malheureusement Minos l'en empêche en enfermant Dédale et son fils Icare dans le labyrinthe. Le vieil artisan cherche le moyen de s'évader en construisant des ailes, fabriquées avec de la cire et des plumes. Pourtant, Icare s'approche trop du Soleil et ses ailes de cire fondent. Il meurt en tombant dans la mer, qui porte désormais son nom.

**CHARLES PAUL LANDON**

*Icarus et Daedalus*, 1826.

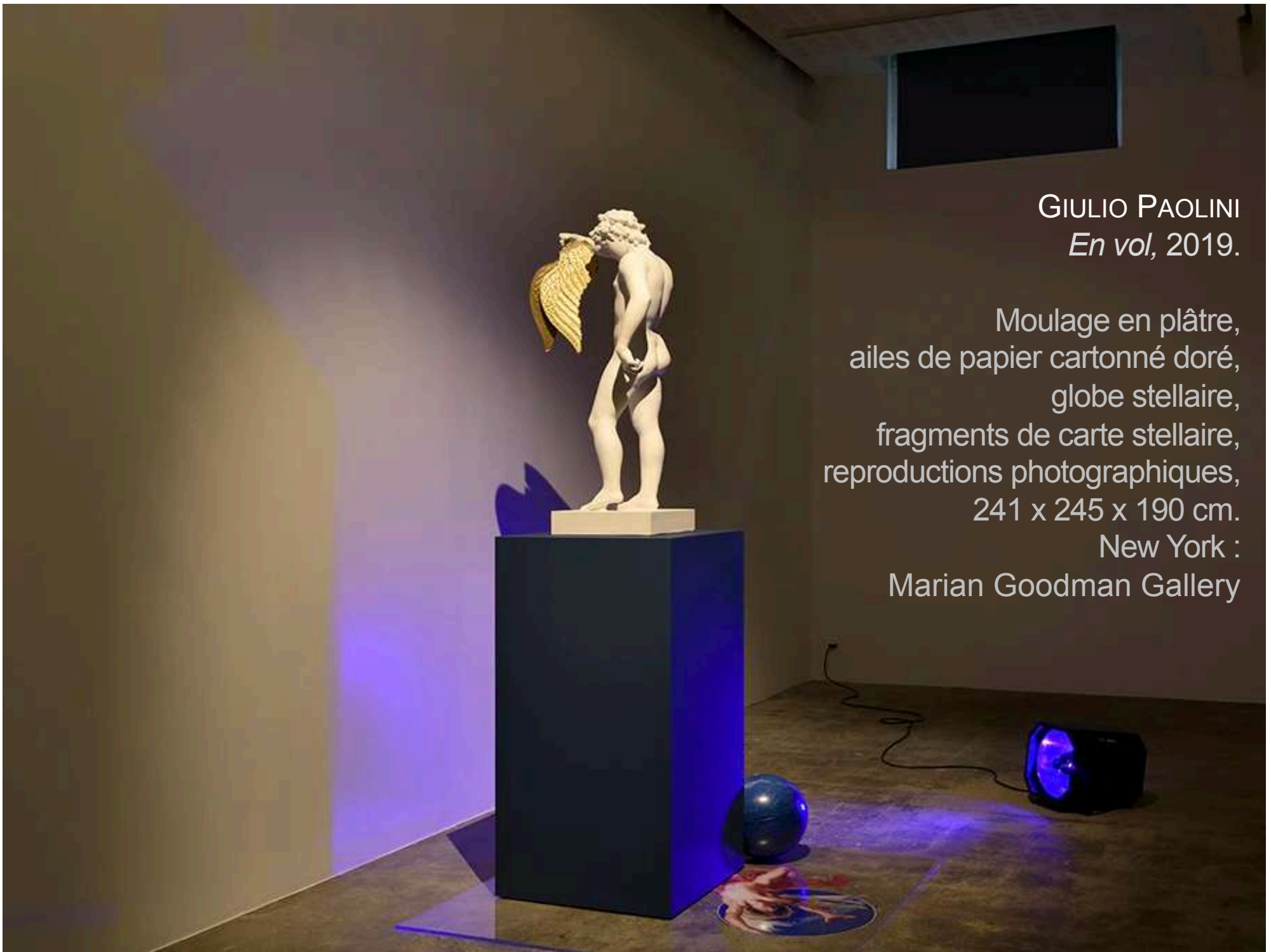
Huile/toile, 54 x 43,5 cm.

Alençon : Musée des Beaux-arts



ANTONIO CANOVA  
*Dédale donne des ailes à Icare,*  
1777-1779.  
Marbre, 182 cm. (hauteur)  
Venise : Musée municipal Correr





GIULIO PAOLINI  
*En vol*, 2019.

Moulage en plâtre,  
ailes de papier cartonné doré,  
globe stellaire,  
fragments de carte stellaire,  
reproductions photographiques,  
241 x 245 x 190 cm.

New York :  
Marian Goodman Gallery



CORNELIS CORNELISZ  
*La chute d'Icare*, 1558.  
Chalcographie/papier,  
33 cm. (diamètre)  
Londres : British Museum



## 16. ARIANE ET LE MINOTAURE (CHANT VIII)

---



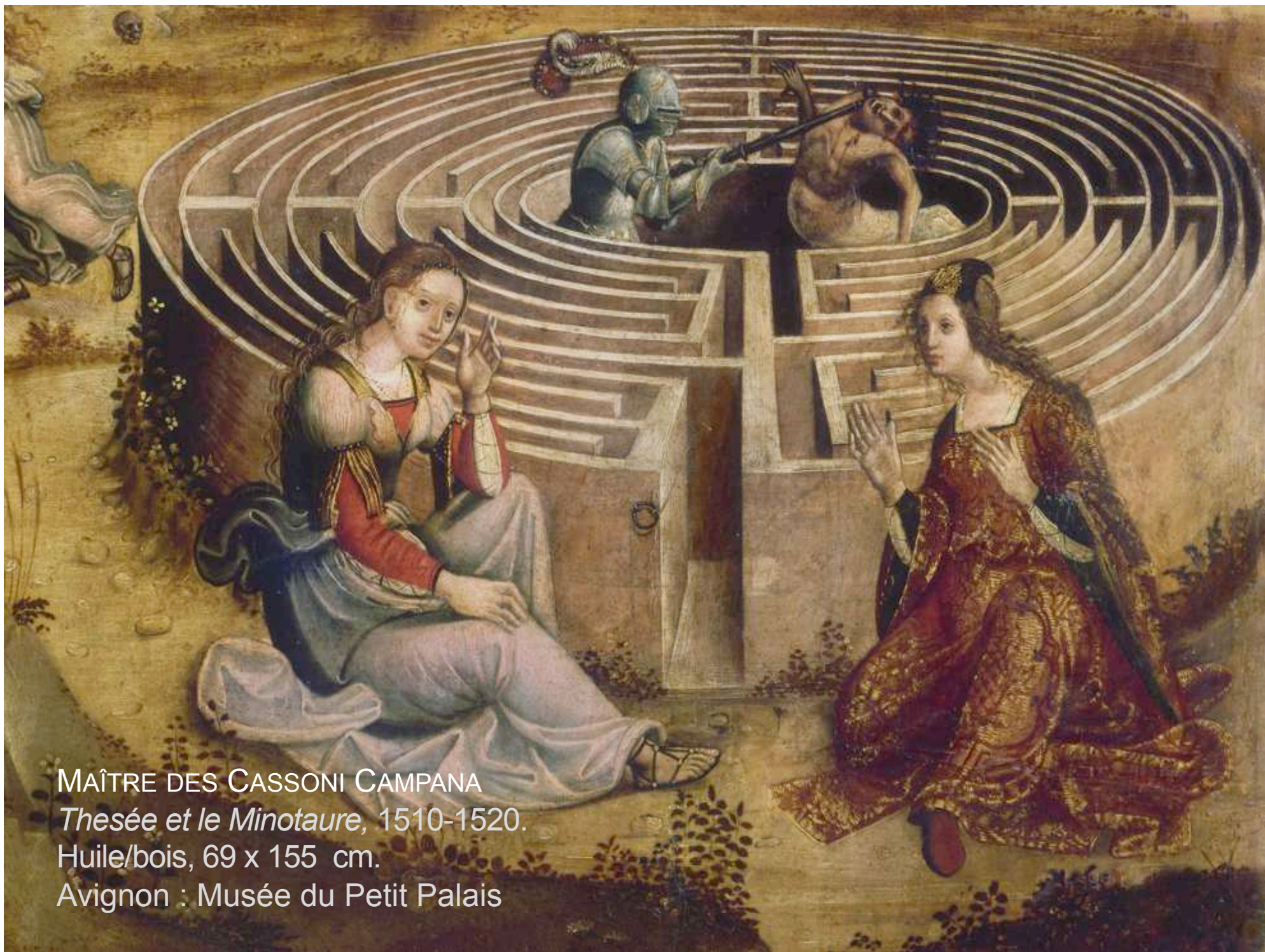
### Récit :

Rentré en Crète, le roi Minos fait enfermer le Minotaure dans un labyrinthe construit par Dédale. Il s'agit d'un monstre hybride né de l'adultère infamant de la reine Pasiphaé et d'un taureau. En arrivant sur l'île pour tuer le monstre, Thésée rencontre Ariane, la fille de Minos, qui tombe amoureuse de lui et à qui il promet le mariage. Sachant ce qui l'attend, elle lui donne une bobine de fil afin qu'il la déroule dans le labyrinthe et puisse retrouver son chemin s'il ressort vivant du combat. Thésée trouve le Minotaure, le tue et retrouve son chemin dans le labyrinthe grâce à la bobine déroulée.

### PABLO PICASSO

*Minotaure assis avec un poignard (I)*, 1933.  
Eau-forte sur cuivre/papier, 45,6 x 32,7 cm.  
Paris : Musée Picasso





MAÎTRE DES CASSONI CAMPANA  
*Thésée et le Minotaure*, 1510-1520.  
Huile/bois, 69 x 155 cm.  
Avignon : Musée du Petit Palais



## 17. TRANSFORMATION DE CYPARISSE (CHANT X)

---



### Récit :

Cyparisse est un jeune garçon aimé d'Apollon. Après avoir transpercé d'un javelot le cerf favori du dieu (consacré aux nymphes du pays de Carthée, sur l'île de Céos), Cyparisse souhaite mourir lui-même. Il demande donc aux dieux de verser des larmes éternelles. En réponse à cette demande, il est transformé en cyprès par Apollon. Dès lors, cet arbre est devenu un symbole funèbre et de tristesse.

**CORNELIS CORT D'APRÈS FRANS FLORIS I**

*La métamorphose de Cyparisse, 1565.*

Eau-forte/papier, 29 x 22,4 cm.

New York : Metropolitan Museum of Art

## 18. ORPHÉE ET EURYDICE (CHANT X)



**MICHEL-MARTIN DRÖLLING**

*Orphée et Eurydice*, 1820.

Huile/toile, 38,3 x 46,5 cm.

Dijon : Musée Magnin

Récit :

Eurydice, épouse d'Orphée, est mordue par un serpent. Après avoir beaucoup pleuré, Orphée ose descendre aux Enfers, pour obtenir de Pluton et Proserpine la permission de ramener Eurydice sur terre. Son chant d'amour, accompagné par sa lyre, attendrit tous les occupants des Enfers, qui permettent à Eurydice de suivre son époux ; mais à la condition que celui-ci ne se retourne pas avant leur arrivée sur terre. Juste avant de toucher au but, Orphée cède à la curiosité et perd une seconde fois son épouse bien-aimée.

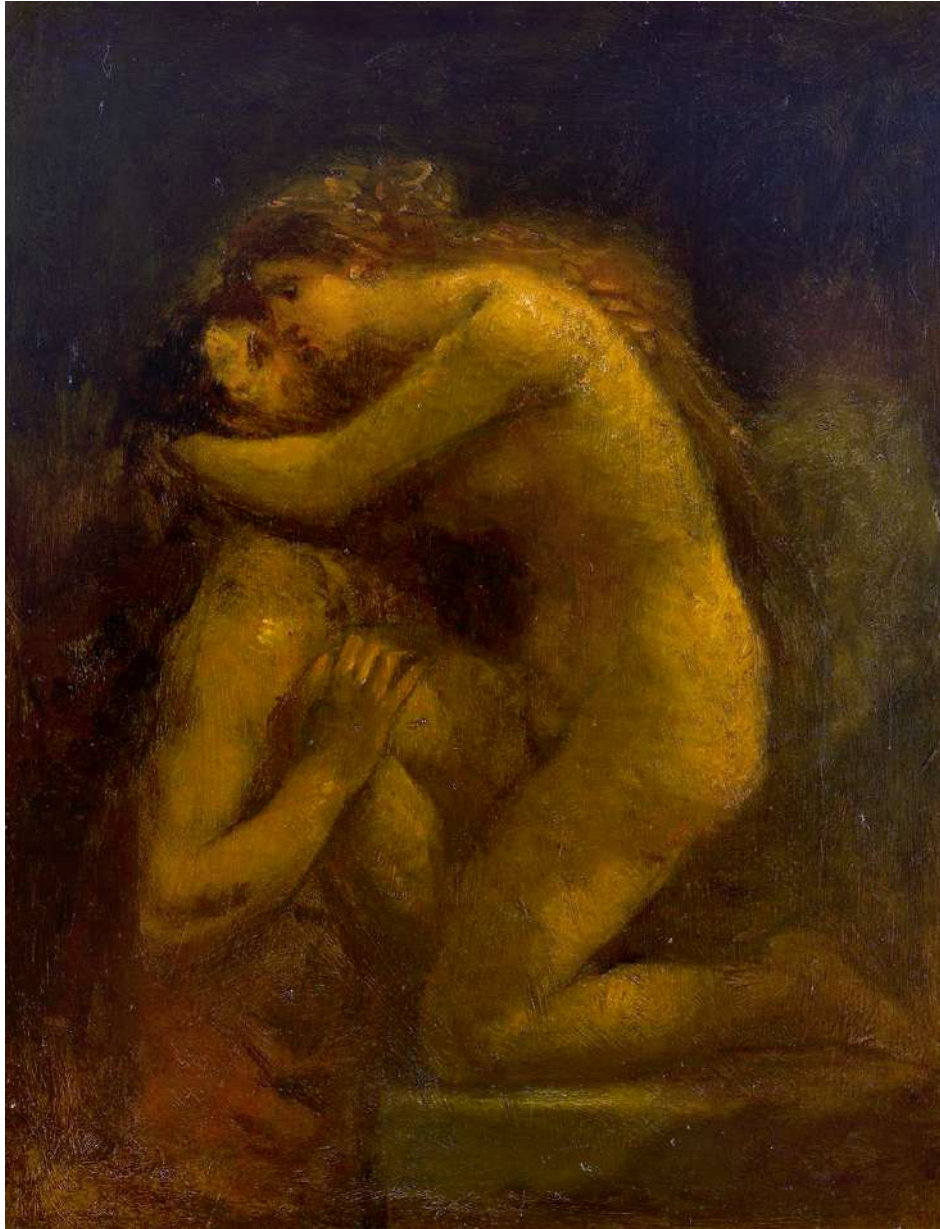




EDWARD BURNE-JONES  
*La mort d'Eurydice*, 1875.  
Graphite/papier,  
24,6 x 24,4 cm.  
Oxford : Ashmolean Museum

## 19. PYGMALION ET LA STATUE (CHANT X)

---



Récit :

Pygmalion est un sculpteur vivant sur l'île de Chypre. Il décide de se consacrer à ses beaux ouvrages en pierre. Mais il tombe amoureux d'une de ses propres sculptures, qu'il appelle Galatée. Il prie ensuite Aphrodite pour qu'elle transforme le bloc de marbre en chair vivante. Voilà que la métamorphose se réalise et Galatée quitte son socle de pierre et devient la plus belle jeune fille, qui épousera Pygmalion.

**JEAN-FRANÇOIS MILLET**

*Pygmalion et Galatée*, s/d.

Huile/papier/toile, 31 x 24,5 cm.

Dijon : Musée Magnin



JEAN-BAPTISTE REGNAULT  
*L'origine de la Sculpture : Pygmalion  
amoureux de sa statue,  
priant Venus de l'animer, 1785.*  
Huile/toile, 124 x 161 cm.  
Versailles : Châteaux de Versailles  
et de Trianon



## 20. ATALANTE (CHANT X)

---



### Récit :

Atalante est la fille d'Iasos, roi du Péloponnèse. Comme Iasos ne voulait pas de fille, elle fut abandonnée à la naissance, et recueillie par une ourse dans la forêt du Pélion. Des chasseurs enfin la trouvèrent et l'élevèrent ; elle devint une chasseuse redoutable. Ainsi périrent sous ses flèches deux centaures qui tentèrent d'abuser d'elle. Mais Atalante se laisse séduire par le jeune Hippomène dans un temple de Cybèle, qui, courroucée, les métamorphose en lions et les attelle à son char.

**PAUL MANSHIP**

*La fuite d'Atalante*, 1921

Bronze, 73 cm (hauteur).

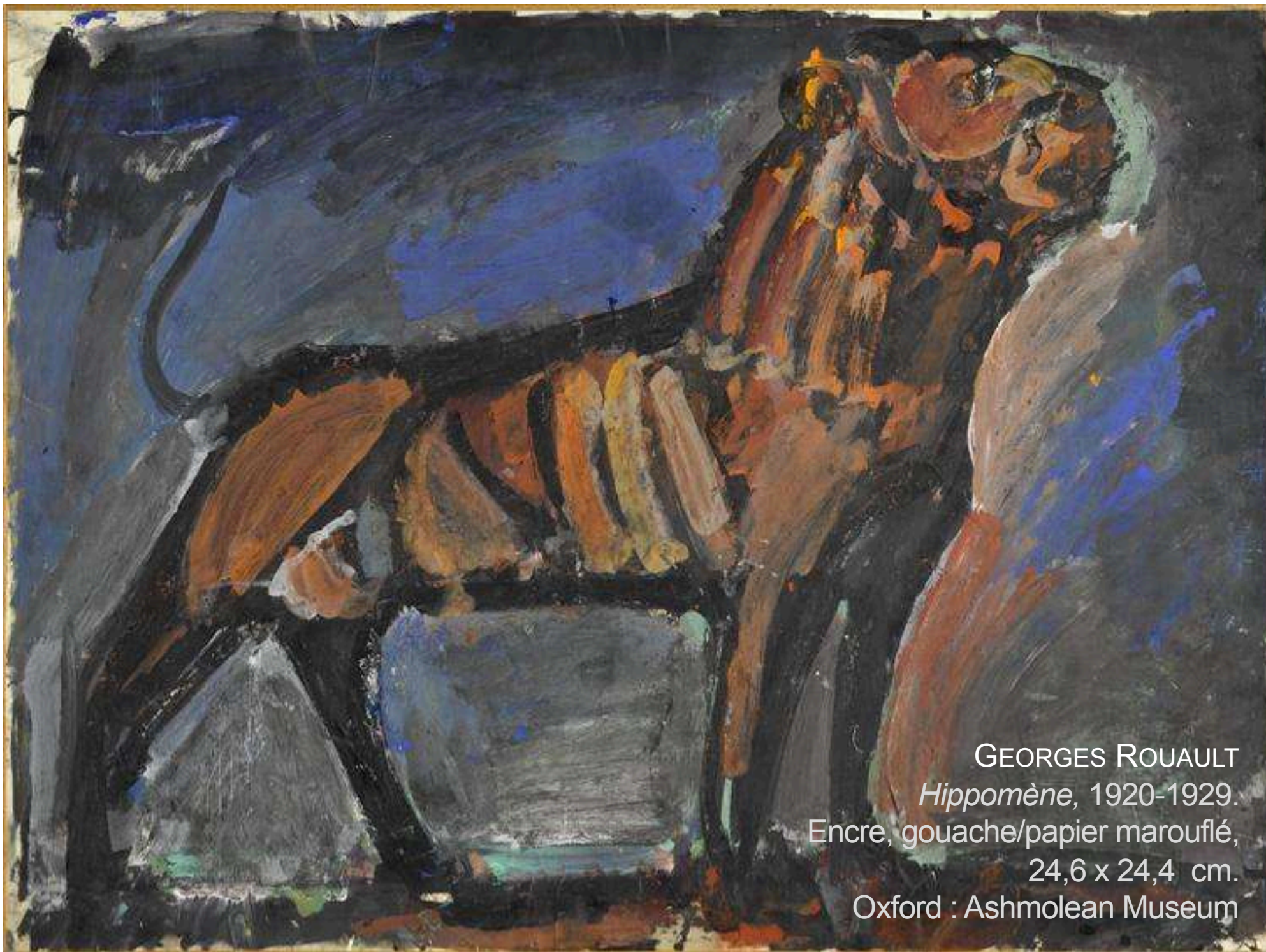
Washington : National Gallery of Art





PABLO PICASSO · *Femme et lion*, 1933.  
Graphite, estompe/papier, 34,5 x 51,5 cm. Paris : Musée Picasso





GEORGES ROUAULT  
*Hippomène*, 1920-1929.  
Encre, gouache/papier marouflé,  
24,6 x 24,4 cm.  
Oxford : Ashmolean Museum



## 21. LE ROI MIDAS (CHANT XI)

---



### Récit :

Midas fut élevé par Orphée.  
Ses talents de musicien sont requis lorsqu'il est appelé à être juge dans un concours entre le satyre Marsyas, joueur de flûte, et Apollon, qui joue de la lyre. Midas donne Marsyas vainqueur, alors que les Muses préfèrent Apollon au satyre. Le dieu, pour se venger, donne à Midas des oreilles d'âne.

**NICOLAS TOURNIER**

*Midas aux oreilles d'âne*, vers 1610.

Huile/toile, 71 x 54 cm.

Collection privée

## 22. LE COMBAT DES CENTAURES (CHANT XII)

---



**ANTONIO POLLAIUOLO**

*Combat des centaures et des lapithes, XV<sup>e</sup> siècle.*

Gravure/papier, 19,8 x 32 cm.

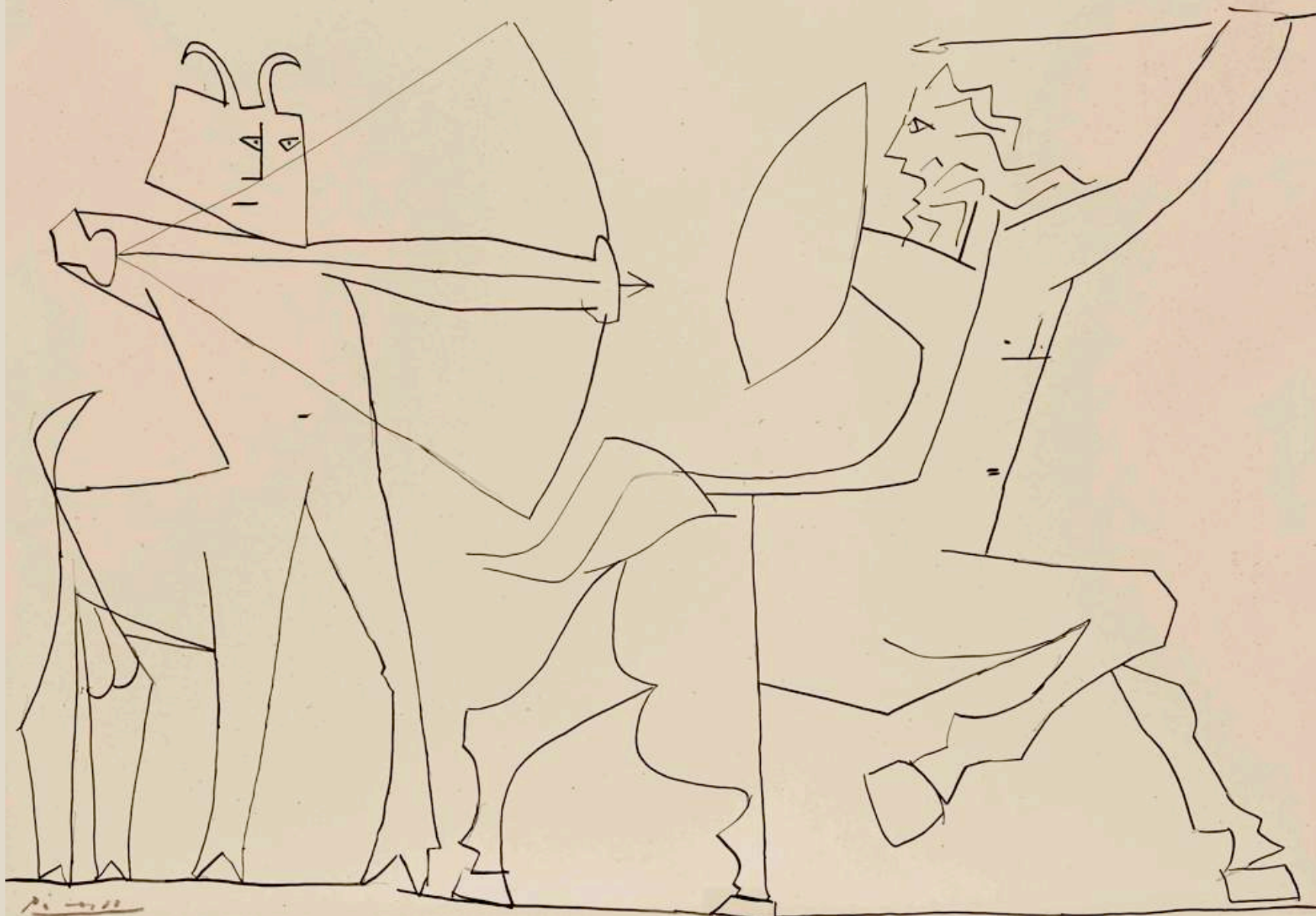
Londres : British Museum

Récit :

Peuple de la Thésalie, les Lapithes étaient célèbres par leur habileté à manier les chevaux et par leur querelle avec les Centaures, mi-hommes, mi-chevaux. Ayant été invités avec les Centaures aux noces de Pirithoüs, ces derniers s'enivrèrent et osèrent insulter Hippodamie, la jeune épouse. Thésée et les Lapithes en tuèrent un grand nombre, et mirent le reste en fuite...

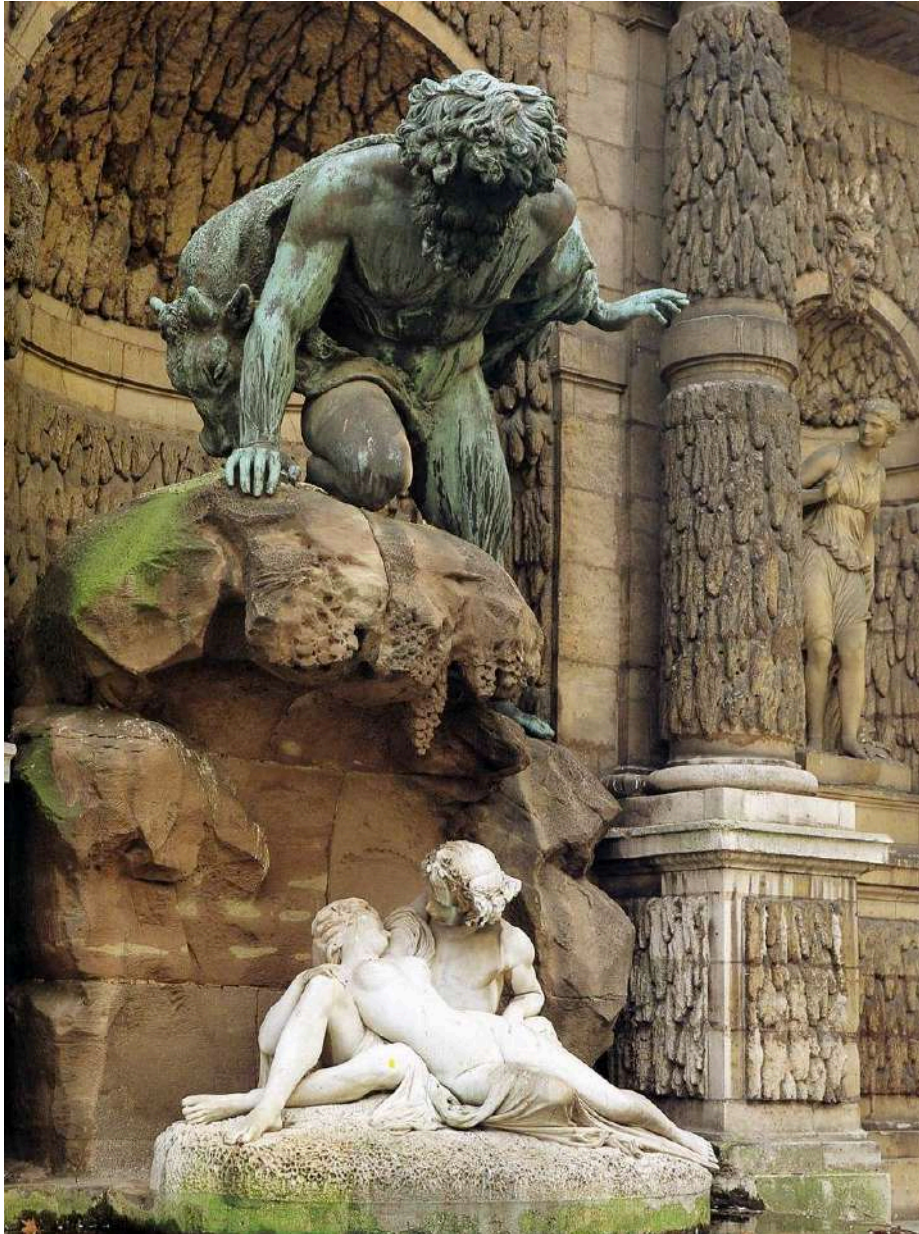


24 août 46  
V



PABLO PICASSO · *Combat de centaures*, 1946.  
Encre de chine/papier, 50,5 x 66 cm. Collection privée

## 23. ACIS ET GALATÉE (CHANT XIII)



### Récit :

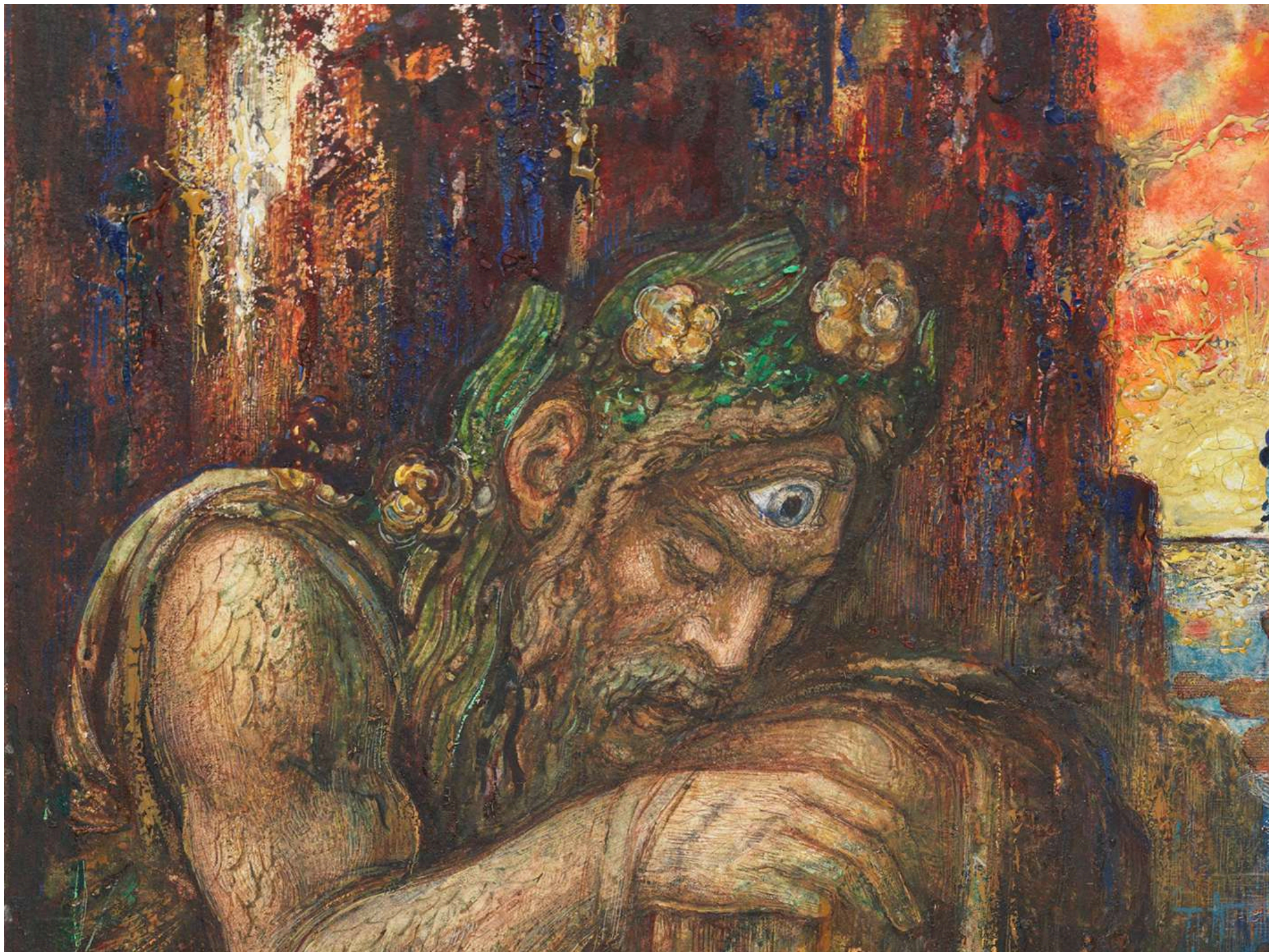
Acis était un jeune berger de Sicile, fils du dieu et l'amant de Galatée, une des Néréides. Mais Acis fut victime de la jalousie du Cyclope Polyphème, également amoureux de Galatée mais disqualifié par ses traits monstrueux. Polyphème, ayant surpris les deux amants, arracha un rocher de l'Etna et le précipita sur Acis. Galatée, voyant des filets de sang sourdre sous le rocher, pria les dieux de le changer en un fleuve pour qu'il puisse rejoindre la mer.

**AUGUSTE OTTIN**

*Polyphème surprend Alcis et Galatée,*  
1852-1863

Bronze (280 cm.), marbre (150 cm.)  
Paris : Jardins du Luxembourg









GUSTAVE MOREAU  
*Galatée*, vers 1896.  
Encre, détrempe et gouache/carton,  
37,9 x 27cm.  
Madrid : Museo Thyssen-Bornemisza





POMPEO GIROLAMO BATONI  
*Acis et Galatée*, 1761.  
Huile/toile,  
43 x 32,5 cm.  
Stockholm : Nationalmuseum

## 24. LE SIÈGE DE TROIE ET LE CHEVAL (CHANT XIII)

---



### LO SCHEGGIA

*Le cheval de Troie tiré par des bœufs et des adolescents va entrer dans Troie, XV<sup>e</sup> siècle*  
Détrempe/bois, s/m. Ecouen, musée national de la Renaissance





## Récit :

Ulysse rend un ruse très apprécié dans la guerre de Troie à laquelle il participe : la construction d'un cheval en bois, symbole de la victoire des troyens sur les grecs. À l'intérieur de la statue à roulettes se trouve Achille avec son armée de mirmidons. Lorsque les habitants de Troie sont pris par la torpeur de l'alcool, la nuit, les Grecs sortent du cheval et ouvrent alors les portes, permettant au reste de l'armée d'entrer et de piller la ville.

**ALEXANDRE LACOVLEV**

*Cheval de Troie*, 1911

Encre de chine/papier.

Collection privée



HENRI-PAUL MOTTE

*Le Cheval de Troie*, 1874.

Huile/toile,  
96 x 147 cm.

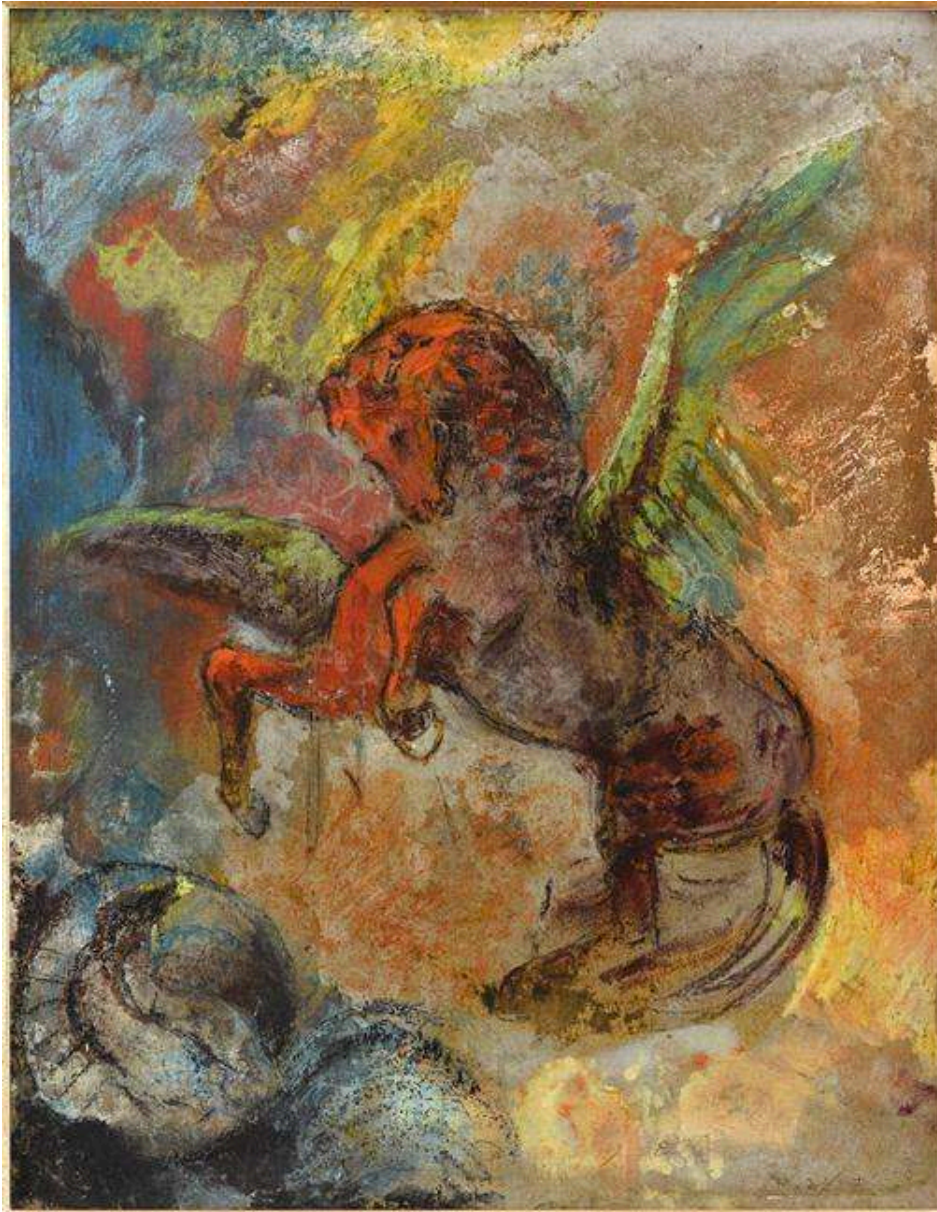
Washington :  
Corcoran Gallery of Art





## 25. PÉGASE ET L'HYDRE (CHANT V)

---



### Récit :

Le héros Persée reçoit l'ordre de tuer Méduse, seule mortelle des trois gorgones. Deux êtres, Pégase et Chrysaor, étaient en elle et sont libérés par le coup d'épée de Persée qui lui tranche la tête.

Selon les « Métamorphoses » d'Ovide, toutefois, Pégase naît du sang de sa

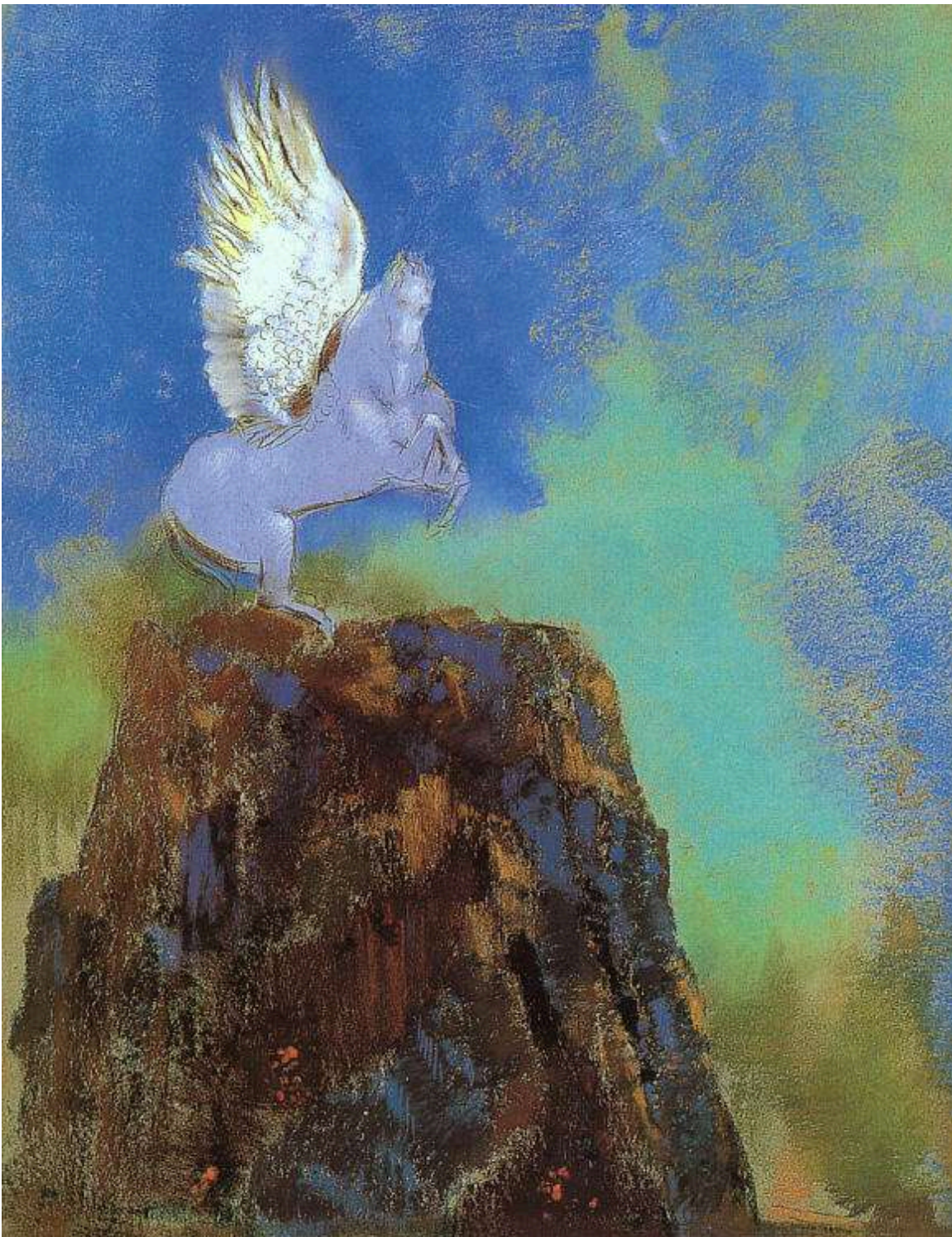
**ODILON REDON**

*Pégase et l'hydre, 1900.*

Huile/toile, 40,8 x 32,3 cm.

Toulouse : Fondation Bemberg





**ODILON REDON**

*Pégase, cheval sur le rocher,*  
vers 1907-1910.

Pastel/carton, 80,7 x 65 cm.

Hiroshima Museum of Art





FINEM FABULA

The image features a light beige background with a repeating Greek key (meander) pattern in a reddish-brown color along the top and bottom edges. Centered on the page is the Latin phrase "FINEM FABULA" in a serif font, where the letters are double-lined.