

Histoire des arts / Histoire-géographie

OBJET D'ÉTUDE : LE FUTURISME ITALIEN

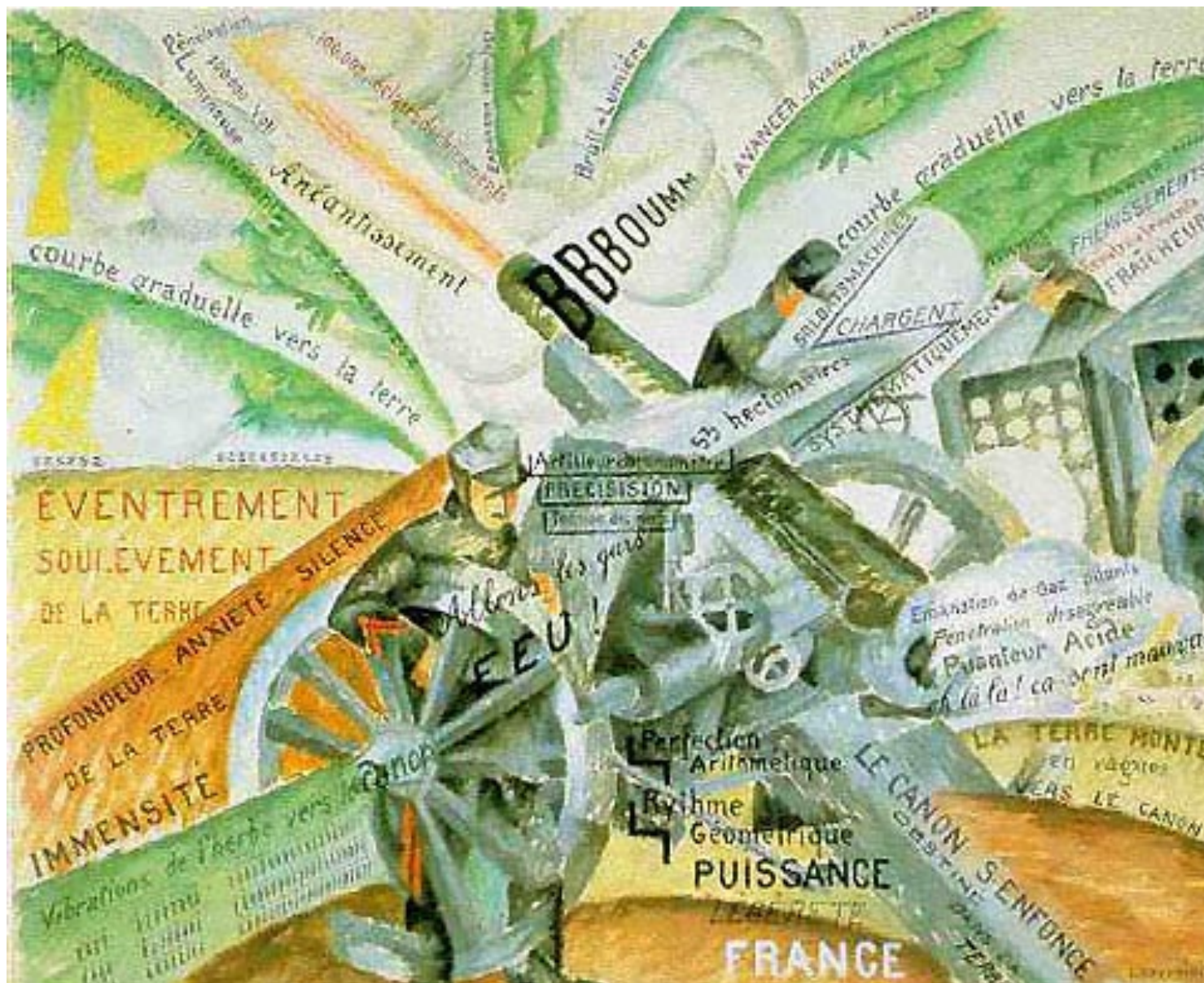
GINO SÉVÉRINI, *CANON EN ACTION*, 1915

**OEUVRE SECONDAIRE : ANTONIO SANT'ELIA, *ETUDE DE CENTRALE
ÉLECTRIQUE*, 1914**

Problématique

**Comment la civilisation industrielle a
donné naissance au mouvement
artistique du futurisme ?**

Introduction : approche spontanée de l'œuvre



I. Contexte historique

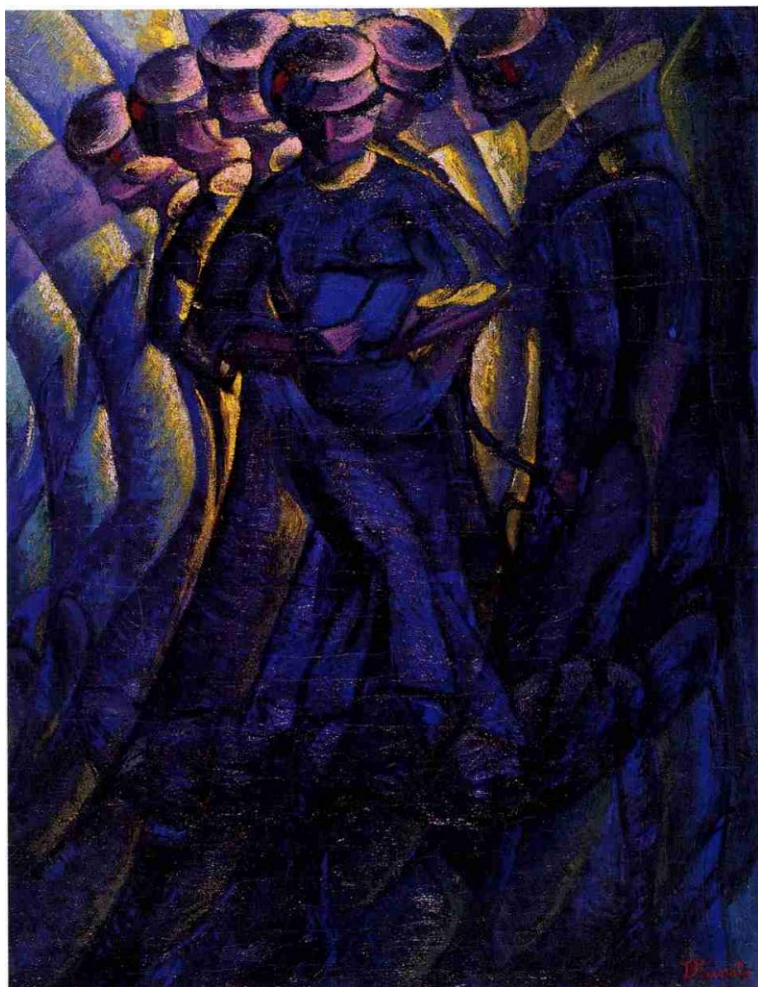
1. La civilisation à l'ère industrielle

- Parmi les grands bouleversements que l'Europe a connus dans la seconde moitié du XIXe siècle, **l'industrialisation, l'apparition du chemin de fer puis de l'automobile, l'avènement du machinisme et l'urbanisation** ont plus particulièrement eu de profondes répercussions sur la culture de l'époque. La civilisation moderne a vu ainsi naître et s'affirmer de nouvelles exigences de **vitesse, de puissance, d'énergie, voire de violence, bientôt érigées au rang de valeurs.**
- **Dans le domaine artistique**, la révolution plastique amorcée par les impressionnistes a frayé au début du XXe siècle le chemin aux **avant-gardes**, porteuses d'une esthétique fondée sur le **rejet des formes de la nature et des élans de l'émotion.** Ce phénomène s'est rapidement étendu à toute l'Europe, où d'autres mouvements artistiques s'insurgèrent **contre les valeurs bourgeoises et académiques conventionnelles**, se faisant les chantres de la modernité et tenant parfois un discours **provocateur**, sinon révolutionnaire.

2. Le futurisme italien

- En Italie, les futuristes prirent la tête de la contestation, s'efforçant de secouer l'apathie politique et culturelle du régime monarchiste récent (1870).
- La publication du très retentissant *Manifeste futuriste* de Filippo Tommaso Marinetti dans le Figaro du 20 février 1909 marque le début du mouvement, dont les protagonistes les plus célèbres sont, outre Marinetti lui-même, Umberto Boccioni, Gino Severini, Giacomo Balla et Luigi Russolo.

Luigi Russolo, *Synthèse plastique des mouvements d'une femme,*



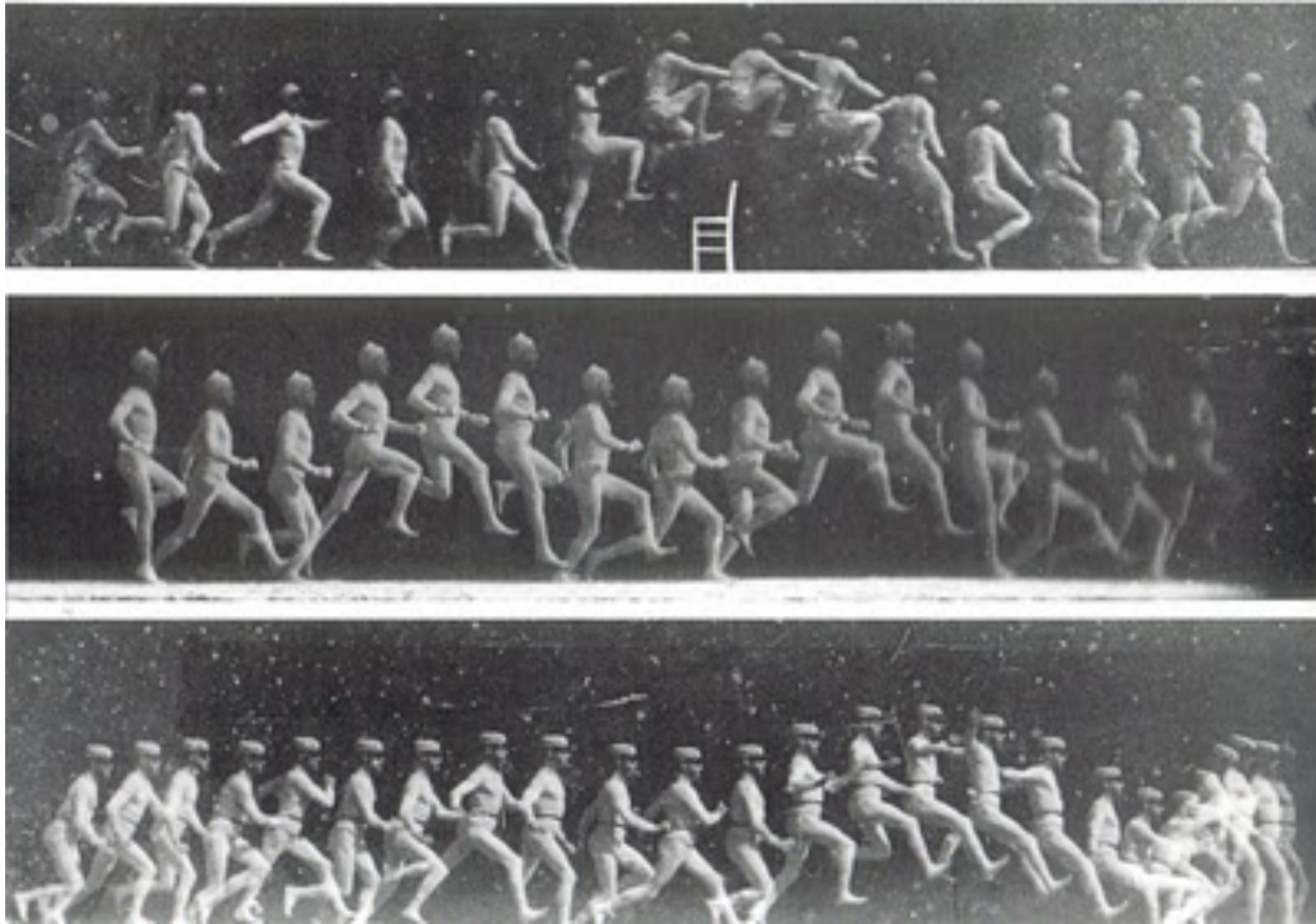
Ce tableau résume bien les procédés stylistiques employés par les futuristes :

Il est saturé de couleurs vives,

Il juxtapose plusieurs images d'une même silhouette féminine coiffée d'un chapeau, en marche.

Cette décomposition du mouvement en une succession rythmique de plans simultanés qui s'interpénètrent doit beaucoup à la chronophotographie

Chronophotographie : E. J . MAREY, Locomotion d'un homme, 1883



Luigi Russolo, *Synthèse plastique des mouvements d'une femme*



Redoublement et multiplication des formes pour:

Evoquer les notions de temps et de vitesse,

Saisir le « dynamisme universel » auquel se référaient les futuristes,

Reléguer le sujet, même présent dans la toile, au second plan.

3. L'engagement politique des futuristes et la première guerre mondiale

- Sur le plan national, les futuristes italiens, qui défendaient le concept d'un « art-action », s'immiscèrent dans la vie politique, prenant position en faveur du patriotisme révolutionnaire et poussant les dirigeants italiens à s'engager dans la Grande Guerre.
- Si l'on considère la guerre du point de vue futuriste, depuis la fondation du mouvement par Marinetti (1909), la perception évolua entre une approche préconçue de la guerre et la réalité sur le terrain.

Interprétation de la guerre (1909-1914)

- Pour Marinetti en 1909, la guerre était la « seule hygiène du monde ». Elle représentait la glorification de la violence, imprégnée du nationalisme à l'italienne. Pour le mouvement futuriste, la guerre doit être perçue comme la « beauté dans la lutte » qui conduit la modernité à conquérir l'individu dans le cadre d'une glorification d'un idéal : celui du nationalisme à outrance et violent.
- La nouvelle sensibilité humaine doit passer par le dédain le plus total pour la vie paisible. Les futuristes prônent l'amour du danger et les aptitudes à l'« héroïsme au quotidien ». La guerre, avec la réalité de la vie dans les tranchées, est en soi une manière de vivre en confrontation quotidienne avec la mort ou la blessure (souvent plus crainte que la mort).

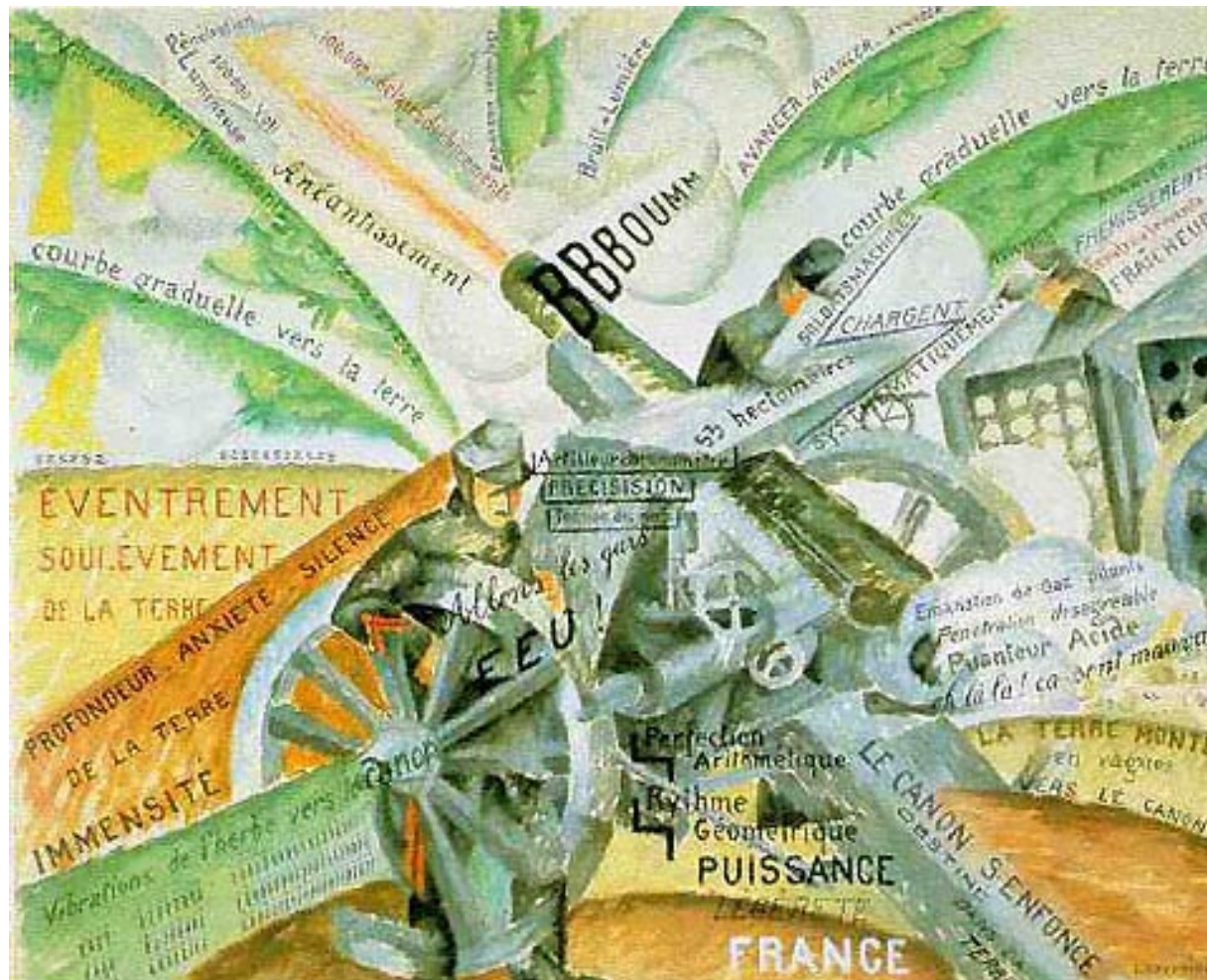
Application de la guerre (1914-1916)

- Cependant, la guerre prouva à l'inverse l'incapacité des artistes futuristes de traduire avec exactitude et réalisme des émotions qui ne peuvent être senties que par ceux qui en sont les tristes acteurs, sur le terrain.
- Comment exprimer la vérité d'une guerre dont les événements vont tellement vite, où nos morts se confondent d'une manière méconnaissable avec leurs morts sur des champs de batailles détrempés ? Si les futuristes voulaient du sang et de la vitesse en 1909, pourquoi alors ne sont-ils pas capables de les exprimer adéquatement une fois la guerre venue ?

4. La fin du futurisme italien

- L'issue du conflit marqua cependant un tournant : la mort de plusieurs futuristes, dont Boccioni en 1916, et l'engagement de Marinetti aux côtés de Mussolini en 1919 entraînèrent la désorganisation du mouvement. Par la suite, Marinetti tenta sans succès d'ériger le futurisme au rang **d'art officiel à l'époque du fascisme.**
- **Parti d'Italie, le mouvement futuriste acquit rapidement une audience internationale** grâce aux manifestes et aux expositions organisées dans plusieurs villes européennes. Sur le plan artistique, son histoire permet de souligner l'importance qu'a pu revêtir la civilisation moderne pour certains artistes.
- Si **l'esprit provocateur et polémique de cette avant-garde a ouvert la voie au dadaïsme, encore plus radical,** son influence esthétique est restée néanmoins limitée, ainsi que le montre le retour de certains à une figuration réaliste dans les années 30.
- Ce n'est qu'en Russie, après l'Italie, que s'est véritablement développé un courant futuriste.

II. Analyse du tableau : GINO SEVERINI, CANON EN ACTION, 1915

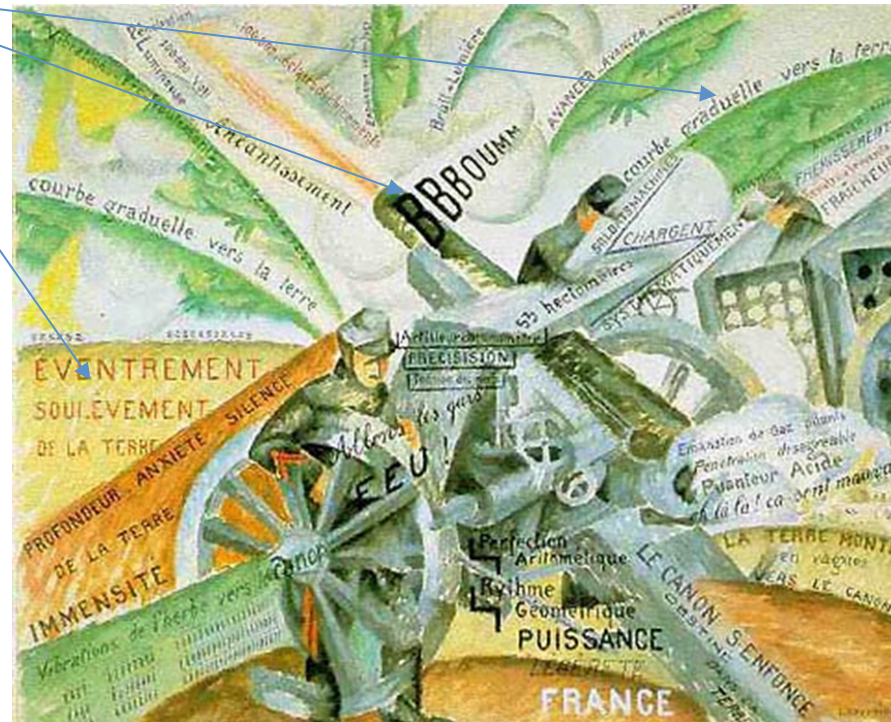


1. La représentation de la guerre

Textes

Formes

Individu



Couleurs

Engin

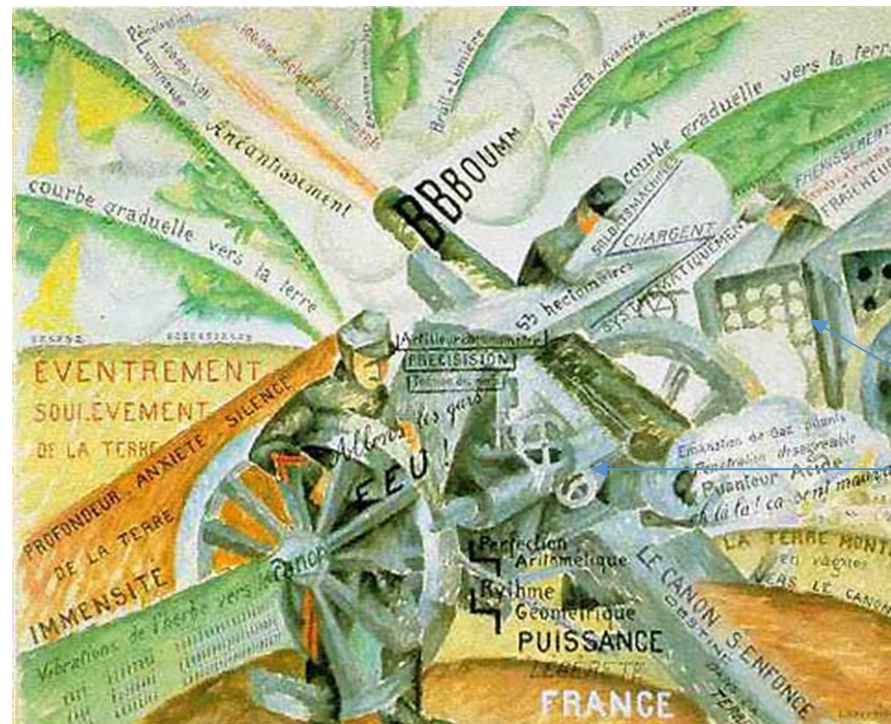
1. La représentation de la guerre

Textes

Formes

Individu

Couleurs



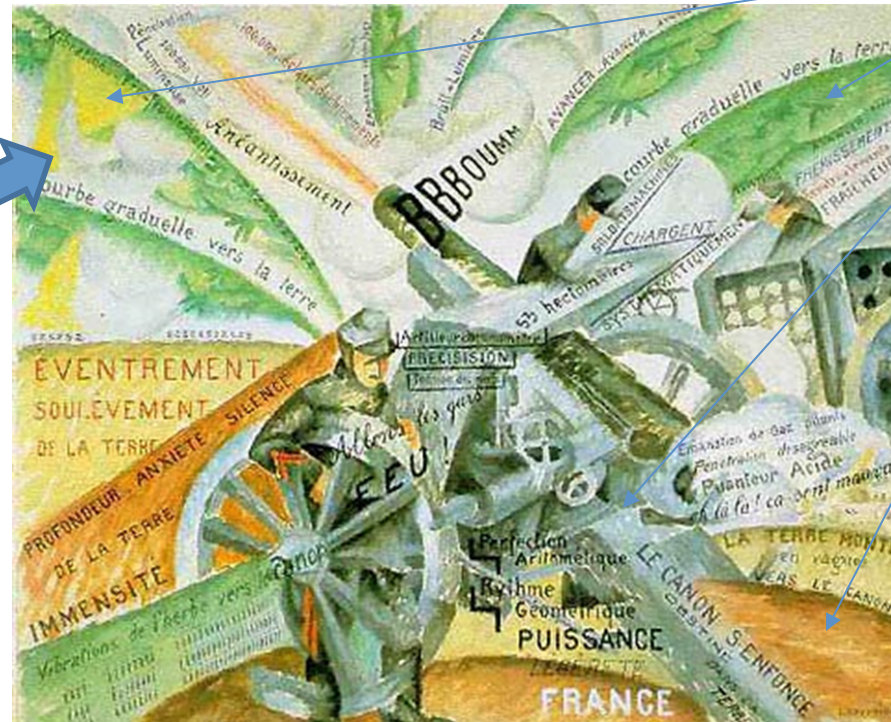
Engin

1. La représentation de la guerre

Textes

Formes

Individu



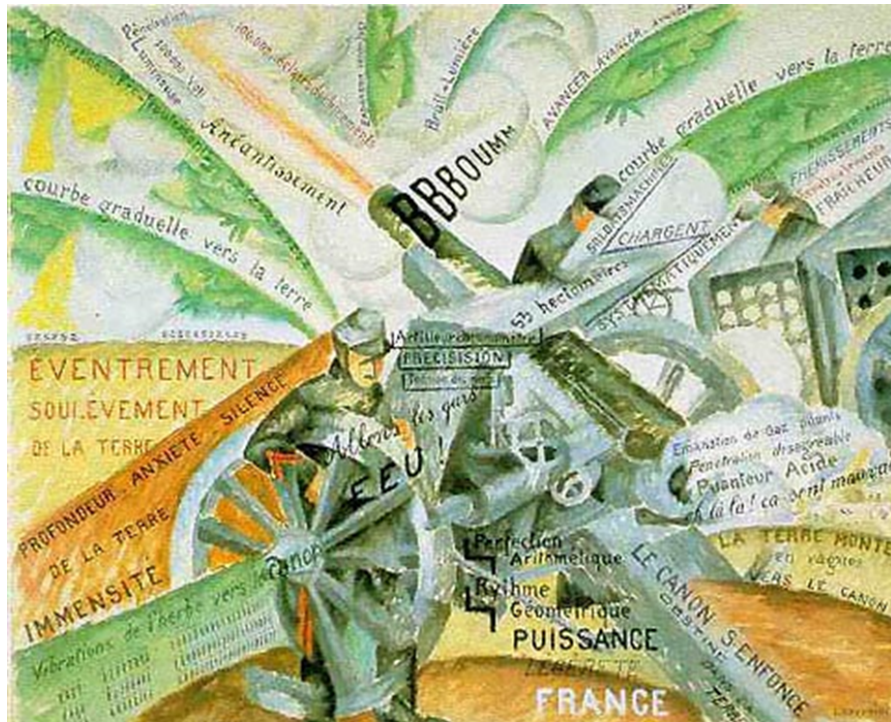
Couleurs

Engin

1. La représentation de la guerre: synthèse écrite

1. La guerre est censée être, pour ceux qui la vivent au quotidien, du vacarme, du feu et de la ferraille en mouvement.

Or, à l'image de la vigueur nationaliste et violente caractéristique du futurisme, ce sont des mots très techniques qui illustrent le combat. Des « boum », « courbe graduelle vers la terre », des mots faisant allusion à la France ou à l'odeur du canon ornent cette toile.



2. Severini ne va pas exprimer dans cette toile que l'artilleur, qui se fond littéralement dans sa pièce, a mal dans les reins, est presque rendu sourd de par le vacarme et qu'il doit subir les tirs de contre-batterie de l'ennemi. Pour les futuristes, la guerre est tout autre. Elle n'est pas censée être sale, bruyante et teintée d'horreur.

III. Le futurisme en architecture

- ŒUVRE SECONDAIRE : ANTONIO SANT'ELIA, *ETUDE DE CENTRALE ELECTRIQUE*, 1914



L'étude de la centrale électrique fait partie du travail de Sant'Elia : *La Citta Nuova, La ville nouvelle*. La Città Nuova est une œuvre architecturale créée en 1914 et qui s'inscrit dans le mouvement artistique futuriste. Elle ne sera jamais construite mais elle illustre parfaitement la pensée et les idéologies du futurisme.

Les dessins de *La Ville nouvelle*, et notamment l'étude de la centrale électrique reflètent bien les revendications futuristes, le goût pour la technologie, les progrès scientifiques et techniques, la fascination pour la machine et la vitesse, la machine étant le symbole de la modernité.

1. Une architecture non décorative mais fonctionnelle



Ce dessin montre une rupture avec la tradition, ce qui est propre aux avant-gardes.

L'architecture en Italie au début des années 1900 est encore dominée par l'effet décoratif traditionnel sur les structures. Sant'Elia propose donc en 1914 un modèle d'architecture davantage lié à la fonction, laissant à nu la structure, sans ornements ni fioritures. On remarque l'absence totale de sculptures, la beauté réside essentiellement dans l'harmonie des lignes.

Sant'Elia crée ainsi un nouvel idéal de beauté basé sur la fonctionnalité : la « ville moderne » qu'il propose est comme une gigantesque machine, façonnée par la science.

2. Une architecture qui utilise les techniques nouvelles



Adhérant au courant futuriste, le projet de la centrale se démarque radicalement de la tradition ; Sant'elia veut vivre dans son temps et utilise exclusivement des matériaux nouveaux, offerts par l'industrie. Ici, les matériaux qui l'intéressent sont le béton armé, le fer, le verre industriel...

Conformément aux idéologies futuristes il va utiliser toutes les ressources de la science et de la technologie.

3. La centrale, source de l'énergie industrielle et domestique, est au cœur de la ville



Dans le tableau, on peut voir en arrière-plan

- des immeubles de grande hauteur,
- des trottoirs roulants
- des passages et ascenseurs extérieurs,
- des passerelles mécaniques,

Les pièces maîtresses dérivent de la centrale électrique, au centre, symbole d'une Italie industrielle et novatrice.

La vue en contre plongée accentue l'effet de « monumentalisme » de la centrale, avec les contreforts et les lignes verticales dominantes.

4. Une architecture visionnaire

- **Après la guerre**, une « architecture internationale » se développe. En effet, **il faut reconstruire ce qui a été détruit et vite, ce qui est propice aux avant-gardes** : c'est l'idée de déconstruction/reconstruction pour pouvoir repartir à zéro, là il n'y a plus qu'à reconstruire. De plus, à cause de **l'exode rural**, il faut pouvoir placer un grand nombre de personnes dans un même espace urbain.
- Là où **Antonio Sant'Elia a été visionnaire**, c'est qu'il fallait **construire des bâtiments rapidement, qu'il soit fonctionnels, et ils seront de plus en plus construits en hauteur afin d'économiser de l'espace**.
- Les usines et les logements doivent avoir un aspect qui correspond à leur fonction sociale. Un design sans fioritures, clair et largement standardisé utilisant des matériaux modernes comme l'acier, le verre et le béton, ayant pour but de mettre en œuvre des techniques industrielles de productions peu coûteuses.

Recherche à faire

- Montrer les liens entre l'œuvre visionnaire de Sant'Elia et:
 1. Un film au choix: *Metropolis*, *le 5^{ème} élément*, *Blade runner*
 2. L'architecte Le Corbusier
 3. La ville de Brasilia

